



PEDAGOGISCH BELEIDSPLAN

Inhoudsopgave

1. INLEIDING	3
2. ONTMOETINGSPLEK VOOR IEDEREEN	4
2.1 DOELSTELLING	4
2.2 OMGANG MET ELKAAR	5
2.3 OMGANG MET DIEREN.....	5
2.4 ANDERE PERSONEN OP DE SCHARRELBOERDERIJ	5
2.5 THEMAPLANNING EN ACTIVITEITENPLANNING.....	5
2.6 PEDAGOGISCH BELEIDSPLAN	6
2.7 PLATTEGROND	14
3. DE STAMGROEPEN KINDERDAGVERBLIJF-PEUTERSPEELZAAL EN BUITENSCHOOLESE OPVANG	15
3.1 LEEFTIJSOPBOUW VAN DE GROEPEN / MAXIMALE OMVANG GROEPEN	15
3.2 B.K.R.	15
3.3 VASTE GEZICHTENCRIERIUM	17
3.4 BASISHOUDING PEDAGOGISCH MEDEWERKER.....	17
3.5 VIER OGEN PRINCIPE	18
3.6 MENTOR	19
3.7 STAGIAIRES EN VRIJWILLIGERS	19
3.8 TARIEVEN EN CONTRACTEN.....	19
3.9 OPENINGSTIJDEN.....	22
3.10 ACHTERWACHT	22
3.11 OPEN DEUREN BELEID.....	22
3.12 COACH/BELEIDSMEDWERKER	25
4. HET KIND	26
4.1 ONTWIKKELING, OBSERVATIE EN CONTACT MET OUDERS	26
4.2 ZIEKTE.....	27
4.3 WAT TE DOEN BIJ BESMETTELIJKE ZIEKTEN?	27
4.4 ZIEK ZIJN EN OPHALEN	28
4.5 ALLERGIE	28
4.6 VERJAARDAG VIEREN.....	28
5. RUIMTE OP DE SCHARRELBOERDERIJ	29
5.1 ONZE BINNENRUIMTES	29
5.2 ONZE BUITENRUIMTES.....	30
5.3 ONZE OVERDEKTE KNUFFEL- EN SPEELSCHUUR	31
5.4 ONZE GEZAMENLIJKE ONTMOETINGSPLEK	31
5.5 OMGANGSVORMEN EN HUISREGELS OP DE SCHARRELBOERDERIJ	31
6. DAGINDELING	31
6.1 DAGPLANNING.....	31
6.2 VERSCHONEN	33



6.3	ETEN EN DRINKEN	33
6.4	SLAPEN EN RUSTEN	34
6.5	WENMOMENTEN	35
6.6	BABY'S	36
6.7	DREUMESSEN EN PEUTERS	37
6.8	HYGIËNE EN VEILIGHEID	37
7.	ONZE DIENSTEN OP DE SCHARRELBOERDERIJ	37
7.1	PROTOCOL VAKANTIES, ZIEK ZIJN, NATIONALE FEESTDAGEN EN RUILEN KINDERDAGVERBLIJF	37
7.2	VAKANTIES, ZIEK ZIJN, NATIONALE FEESTDAGEN EN RUILEN PEUTERSPEELZAAL	39
7.3	VAKANTIES, ZIEK ZIJN, NATIONALE FEESTDAGEN EN RUILEN BUITENSCHOOLSE OPVANG	40
7.4	WACHTLIJST	43
7.5	OPZEGGING	43
8.	KWALITEIT	43
8.1	G.G.D. INSPECTIE	43
8.2	AANSPRAKELIJKHEID	43
8.3	DE MELDCODE	43
8.4	KLACHTEN	44
9.	ALLERLEI	45
9.1	HITTE PLAN	45
9.2	APP	46
9.3	SAMENWERKENDE INSTANTIES	46



1. Inleiding

Voor u ligt het pedagogisch beleidsplan voor kinderdagverblijf De Scharrelboerderij. Hierin staat op welke wijze wij vorm geven aan het pedagogisch beleid op de werkvloer. Ook is dit plan bedoeld als leidraad voor medewerkers en vrijwilligers op De Scharrelboerderij en als informatie voor ouders, zodat zij weten hoe wij op De Scharrelboerderij werken en vanuit welke visie.

De Scharrelboerderij werkt volgens een kwaliteitszorgsysteem dat gebaseerd is op de PDCA cyclus. Dit houdt in dat wij kwaliteit zien als een continu proces. Wij werken aan de hand van afspraken die vastgesteld zijn in werkwijzen en procedures. Deze ondersteunen de pedagogisch medewerkers bij hun dagelijks handelen. Jaarlijks wordt door een interne controle onderzocht of onze werkwijzen en afspraken in de praktijk doeltreffend zijn. Daarbij zijn we ook alert op mogelijke verbeteringen.

Onze locatie wordt ieder jaar geïnspecteerd door de GGD. De uitkomsten van een inspectie bespreken wij met de pedagogisch medewerkers en de oudercommissie van De Scharrelboerderij. Het inspectierapport is te vinden op onze website.

Ook bespreken wij ieder jaar met de oudercommissie het pedagogisch plan, het veiligheids- en gezondheidsbeleid, wijzigingen hierin en de invulling van het vier-ogen-principe op de locatie. Het pedagogisch beleidsplan wordt minimaal 1x per twee jaar bijgesteld en ter advisering voorgelegd aan de oudercommissie.

Mocht u nog informatie missen, dan kunt u hier natuurlijk altijd naar vragen bij de pedagogisch medewerkers of de locatieleiders. Ook vind je veel algemene en aanvullende informatie terug op onze website www.descharrelboerderij.nl.

Wij wensen u veel leesplezier.

Team De Scharrelboerderij



2. Ontmoetingsplek voor iedereen

2.1 Doelstelling

De Scharrelboerderij is een prachtige, groene locatie in de polder van Oss, waar mensen van verschillende leeftijden elkaar ontmoeten. Wij stimuleren alle mensen op De Scharrelboerderij om naar buiten te gaan. Onze omgeving zorgt er ook voor dat mensen uitgedaagd en gestimuleerd worden om in beweging te komen. Door het aanbieden van verschillende activiteiten komen alle generaties met elkaar in contact. Dat bevordert begrip, waardering en plezier.

Op het erf van De Scharrelboerderij vind je een dagbesteding voor ouderen die behoefte hebben aan sociale contacten, een daginvulling en/of ter ontlasting van de partner of mantelzorger. Op het kinderdagverblijf komen kinderen tussen de 0-4 jaar. Op de peuterspeelzaal komen kinderen tussen 2-4 jaar. Op de B.S.O. komen kinderen van 4-12 jaar na schooltijd en in vakanties.

Onze wens is De Scharrelboerderij verder uit te bouwen en kinderen te begeleiden die tijdelijk onvoldoende profiteren van het onderwijs. Dit zijn kinderen die iets anders nodig hebben dan het reguliere aanbod op school. Wij willen voor deze kinderen een plek bieden waar ze tot rust kunnen komen en hen weer laten groeien in hun welbevinden en autonomie.

Onze visie:

De Scharrelboerderij, waar iedereen er toe doet!

Jong en oud gaan bij ons samen met respect, ontwikkeling, zelfstandigheid en plezier. Dit in de prachtige polder van Oss waar rust, ruimte en natuur samenkomen!

Onze missie:

De Scharrelboerderij zet zich in voor ouderen en kinderen die ruimte nodig hebben om op een veilige plek, zelfstandigheid te vergroten, waarbij gebruik gemaakt wordt van de prachtige natuur.

Onze kernwaarden:

- Veiligheid
- Vertrouwen
- Zelfstandigheid
- Diversiteit
- Groen
- Gezondheid
- Ruimte
- Duurzaamheid
- Ontmoeting
- Respect
- Plezier



2.2 Omgang met elkaar

Op onze locatie staat ontmoeten centraal. Omgangsvormen zijn in het contact met andere mensen heel belangrijk. Het gebruik van goede omgangsvormen komt overeen met rekening houden met elkaar. In de opvoeding speelt dit een belangrijke rol; daar worden de omgangsvormen namelijk aangeleerd.

Op onze groepen vinden we het belangrijk dat kinderen leren om 'dank je wel' te zeggen en 'sorry' als er per ongeluk iets gebeurt. Ook het meehelpen in de tuin en het verzorgen van de dieren heeft veel te maken met hoe we met elkaar omgaan. Door hier op jonge leeftijd veel aandacht aan te besteden, wordt dit een natuurlijke houding. Dit is belangrijk voor de toekomst!

Elke doelgroep heeft een eigen ingang. Dit betekent dat kinderen en ouderen niet zomaar bij elkaar binnen kunnen lopen. Dit is belangrijk voor de veiligheid van eenieder.

De gezamenlijke keuken wordt gebruikt door de kinderen van de buitenschoolse opvang en de dagbesteding. Hierbij worden onderling afspraken gemaakt over het gebruik hiervan.

2.3 Omgang met dieren

Op De Scharrelboerderij zijn veel verschillende dieren zoals schapen, geiten, eenden, poezen, varkens en kippen. Deze dieren spelen een belangrijke rol op De Scharrelboerderij. Door de omgang met dieren leren kinderen rekening te houden en hen te verzorgen. Dit doen we door te knuffelen, eten te geven en ze te borstelen. De invloed van dieren heeft een positieve werking op zelfvertrouwen en weerbaarheid. Voor kinderen met psychische problemen, zoals in de vorm van autisme of A.D.H.D. kan een dier zorgen voor sociale steun. Een dier oordeelt niet. Dit blijkt uit onderzoek. We brengen elke dag een bezoek aan de verschillende dieren.

2.4 Andere personen op De Scharrelboerderij

Op De Scharrelboerderij zijn veel verschillende mensen waaronder ouderen, vrijwilligers en stagiaires. Iedereen die werkt op een plek waar kinderopvang is, moet zich inschrijven in het Personenregister Kinderopvang. Inschrijven kan alleen met een geldig VOG. De personen die gekoppeld staan aan De Scharrelboerderij worden op deze manier steeds gescreend door de overheid.

2.5 Themaplanning en activiteitenplanning

We vinden het belangrijk dat kinderen op verschillende manieren tot leren komen. Het aanbieden van activiteiten is hierbij van groot belang, aangepast op hun leeftijd en ontwikkelingsniveau. Op het moment dat een kind niet mee wil doen met de activiteit, zoeken we samen met het kind naar een andere activiteit waar het kind op dat moment interesse in heeft.

Op De Scharrelboerderij vind je veel materialen die kinderen uitdagen tot spel en creativiteit. Creativiteit is het vermogen om nieuwe en/of ongebruikelijke oplossingen voor bestaande problemen te vinden. Het daagt uit tot het inzetten van taal en



motorische vaardigheden. Dit gaat samen met hobbels en obstakels en dat is juist hetgeen waar kinderen veel van leren. In dit beleidsplan lees je vanuit welke pedagogische visie we handelen.

Op De Scharrelboerderij werken we met de methode Piramide. Elke twee tot vier weken wordt er een project gekozen waarmee we met de kinderen aan de slag gaan. We zorgen ervoor dat de thema's passen bij de belevingswereld van de kinderen. Bij elk project kiezen we een paar boeken waaruit we gaan voorlezen. Iedere dag worden er door de medewerkers verschillende activiteiten aangeboden vanuit de methode Piramide.

Via de nieuwsbrief laten we u vooraf weten met welk project we gaan werken. In deze nieuwsbrief kunt u lezen welke activiteiten er worden aangeboden en welke liedjes en boeken er gebruikt gaan worden.

Gezamenlijke activiteiten (tussen ouderen en kinderen) worden georganiseerd binnen de activiteitenplanning. Binnen deze activiteitenplanning worden Sinterklaas-Kerstmis-Modderdag-Valentijnsdag-Carnaval-Koningsdag gezamenlijk gevierd met een passend aanbod voor jong en oud.

2.6 Pedagogisch beleidsplan

Kinderdagverblijf De Scharrelboerderij heeft als doel het aanbieden van persoonlijke en kwalitatieve goede en verantwoorde kinderopvang voor kinderen van 0-13 jaar. We streven ernaar om een betrouwbare, sfeervolle, rustige, gezellige en natuurlijke opvang te bieden. Waar kinderen met plezier naar toe gaan en waar ouders hun kinderen met een gerust hart achterlaten.

Voor de pedagogische onderbouwing van de Wet kinderopvang en de bijbehorende toelichting, is gekozen voor de vier opvoedingsdoelen van professor J.M.A. Riksen-Walraven. De opvoedingstheorie van Riksen-Walraven ligt ten grondslag aan de Wet kinderopvang en de beleidsregels kwaliteit kinderopvang. In dit plan vormen deze vier pedagogische basisdoelen het uitgangspunt voor het pedagogisch beleid van kinderdagverblijf De Scharrelboerderij.

In de uitwerking van deze basisdoelen zie je dat wij ook geïnspireerd zijn door een aantal andere opvoedkundigen. Wij denken dat er niet één juiste methode bestaat en dat er bovendien geen pedagoog bestaat die alleen maar goede ideeën heeft. Daarom hebben wij zelf onze visie aangescherpt en ons daarvoor verdiept in een aantal opvattingen van verschillende opvoedkundigen. Bij het lezen van de vier uitgangspunten van professor J.M.A. Riksen-Walraven, kun je lezen hoe we daar op kinderopvang De Scharrelboerderij inhoud aan geven:



1. *Het bieden van emotionele en fysieke veiligheid*

Vertrouwen hebben in de pedagogisch medewerkers is heel belangrijk voor het gevoel van veiligheid. De pedagogisch medewerkers doen dit door:

- individuele aandacht geven
- het creëren van een omgeving waar het nemen van initiatief wordt gestimuleerd en waar je fouten mag maken
- dat wat je belooft nakomen
- eerlijk zijn
- rust, regelmaat en structuur bieden
- kinderdagverblijf De Scharrelboerderij streeft naar zoveel mogelijk vaste groepsamenstellingen, waardoor veiligheid wordt gecreëerd

Ieder kind wil zich ontwikkelen. Daarbij is het belangrijk dat het kind zich fijn voelt; thuis én op De Scharrelboerderij. Vanuit deze emotionele veiligheid gaan kinderen de uitdaging aan om te experimenteren, nieuwe ervaringen op te doen en zich zo spelenderwijs te ontwikkelen. Kinderen kunnen daarbij rekenen op de pedagogisch medewerkers die er altijd zijn en kinderen een veilig en vertrouwd gevoel geven. Ook zorgen zij voor een duwtje in de rug, een knuffel om te laten weten hoe trots ze op ze zijn en vangen ze op als het even niet lukt. Pedagogisch medewerkers hebben oog en oor voor de eigenheid van ieder kind. Zij gaan respectvol en liefdevol om met kinderen en scheppen de voorwaarden waarbinnen elk kind zichzelf kan zijn, zich ontspannen en prettig voelt en zich in het eigen tempo kan ontwikkelen. Voor elke groep is er een eigen ruimte die de kinderen (her)kennen als hun eigen groepsruimte. De inrichting (meubilair, speelmaterialen) is afgestemd op de ontwikkelingsfase van de kinderen en biedt geborgenheid. Hier leren de kinderen elkaar kennen en raken ze met elkaar vertrouwd.

Kinderdagverblijf en peuterspeelzaal

0-1 jarigen:

Rust en regelmaat ervaren jonge kinderen, met name baby's, als houvast. Vaste routines helpen ze hierbij. Ze vinden het fijn om te weten dat de pedagogisch medewerker die voor ze zorgt nog even een liedje zingt voor het slapen gaan of na het melk drinken nog even gezellig kletst. Daarom kunnen de kleintjes bij ons rekenen op het vertrouwde gezicht van de pedagogisch medewerker die hen op schoot neemt, de fles geeft, in bed legt en hen troost als ze verdrietig zijn. Bij onze medewerker voelt de baby zich geborgen en krijgt de gelegenheid zich te hechten. Wij zorgen ervoor dat er twee vaste gezichten/pedagogisch medewerkers voor elke baby zijn en dat één van deze twee altijd aanwezig is (met uitzondering op vakanties of ziek zijn).

Daarnaast vinden we het erg belangrijk dat een pedagogisch medewerker met veel gevoel antwoordt op een kind. Hiermee bedoelen we dat de pedagogisch medewerker door goed te kijken naar een kind, probeert te begrijpen wat het



bedoelt. Vervolgens is het belangrijk dat de pedagogisch medewerker op de juiste manier inspeelt op de signalen van het kind. Als een kind huilt, zal de pedagogisch medewerker altijd proberen te achterhalen waarom het huilt; heeft het honger, is het kind moe of wil het kind gewoon even geknuffeld worden. Door regelmatig één op één contact te maken met het kind leert de pedagogisch medewerker het kind steeds beter kennen en kan steeds beter op de signalen reageren.

De pedagogisch medewerker zal woorden geven aan haar handelen zodat kinderen al op jonge leeftijd in aanraking komen met gesproken taal en de betekenis daarvan.

Elke dag is er een vast speelmaatje. Dit betekent dat een pedagogisch medewerker op de grond bij de kinderen zit en met hen activiteiten oppakt. Dit kunnen georganiseerde activiteiten zijn, maar het is ook mogelijk dat kinderen zelf met speelgoed komen.

De kinderen hebben zo altijd een persoon bij wie ze terecht kunnen bij verdriet. Naast rondleidingen, vinden we het belangrijk dat we nog een keer met ouders in gesprek gaan middels een intake. Zo kunnen we samen verwachtingen en wensen bespreken met elkaar. Zowel rondleidingen, als intakegesprekken zal zoveel als mogelijk gebeuren door de pedagogisch medewerkers.

2-3 jarigen:

Naarmate kinderen opgroeien wordt hun ervaringswereld groter. Ze raken vertrouwd met kinderdagverblijf De Scharrelboerderij, de groepsgenootjes en hun ouders en de pedagogisch medewerkers. Hun draagkracht wordt groter en ze kunnen meer nieuwe ervaringen aan. Structuren en routines blijven belangrijk, maar daarbinnen hebben kinderen letterlijk en figuurlijk meer ruimte nodig. Daarnaast is het heel belangrijk om kinderen het gevoel te geven dat ze gezien en gehoord worden. Een babbeltje, een knuffel, een grapje, lekker gek doen met elkaar... het draagt allemaal bij aan een goede sfeer op de groep, een gevoel van veiligheid voor de kinderen. Het gevoel dat ze er mogen zijn, dat ze goed zijn zoals ze zijn en dat de pedagogisch medewerkers er onvoorwaardelijk voor ze zijn. Er wordt gepraat met de kinderen over wat er gebeurt op de groep. Als ze gedrag vertonen wat we liever niet zien op de groep dan leggen we uit welk gedrag we wel graag zien en waarom. Op een rustige en duidelijke manier. Zo voelt het kind zich gehoord en daardoor ook veilig.

We bevorderen zelfstandigheid bij kinderen. Vooral de kinderen van 2 en 3 jaar, willen veel dingen zelf doen. Die mogelijkheden zijn er voldoende op De Scharrelboerderij. Denk maar eens aan zelfstandig eten aan het kleine tafeltje, zelf een hut bouwen met pakken hooi of zelf leren fietsen. Zodra kinderen er aan toe zijn en de zelfstandigheid aan kunnen, geven we ze die ruimte.

Bij het inrichten van de groepen is er gekozen voor rustige kleuren en natuurlijke materialen waardoor rust ontstaat.

Op De Scharrelboerderij hebben alle pedagogische medewerksters van de groep een aantal mentorkinderen. De mentor houdt de ontwikkeling en het welbevinden van de mentorkinderen bij. De mentor vult minimaal één keer per jaar een



registratieformulier in, om de ontwikkeling van het kind te volgen en te registreren. Eén keer per jaar volgt er een gesprek met de ouders over de resultaten van het registratieformulier. Ook is de mentor het eerste aanspreekpunt voor de ouders van dit mentorkind.

Buitenschoolse opvang

Op de B.S.O. werken we niet met een observatiesysteem. De school volgt de ontwikkeling van het kind. Toch vinden wij het belangrijk om deze kinderen te volgen in hun welbevinden. Daarom vullen we samen met ouders jaarlijks een lijst in waarop een aantal items zoals welbevinden, gedrag en ontwikkeling benoemd staan. Samen met ouders wordt deze lijst besproken. Mochten de pedagogisch medewerkers tussendoor twifelen aan het welbevinden, nemen zij contact op met de ouder(s). Tijdens het ophalen van het kind is er altijd de mogelijkheid om te overleggen met de pedagogisch medewerker.

4-13 jarigen:

Wij streven ernaar dat er een vaste medewerker op de groep staat. Door na school een gezamenlijk moment te creëren waarin er ruimte is voor fruit, drinken en een gesprek, zorgt de pedagogisch medewerker ervoor dat kinderen worden gezien en gehoord. De kinderen die behoefte hebben om te spelen, kunnen uit verschillende mogelijkheden kiezen. Mochten er kinderen zijn die even individuele aandacht nodig hebben, heeft de pedagogisch medewerker ruimte om deze aandacht te bieden.

2. Gelegenheid om persoonlijke competenties te ontwikkelen

Ieder kind is uniek en ontwikkelt zich in zijn/haar eigen tempo. De pedagogisch medewerkers stimuleren de ontwikkeling door het aanbieden van materialen en activiteiten die hierbij passen.

Wij werken met verticale groepen. Dit betekent dat wij kinderen tussen 0-4 jaar bij elkaar plaatsen. Dit geeft de mogelijkheid om broertjes/zusjes bij elkaar te plaatsen, maar sluit ook aan bij de visie. Ontmoeten van verschillende mensen in verschillende leeftijden. De pedagogisch medewerkers kiezen er op verschillende momenten voor om de groep te splitsen om zo ontwikkelingsgerichte activiteiten te kunnen aanbieden.

Kinderen zijn van nature nieuwsgierig en gaan graag op onderzoek uit. Zo verkennen ze hun omgeving, de aard van de dingen en hun eigen mogelijkheden en onmogelijkheden. Ze vinden uitdagingen, proberen oplossingen uit en doen allerlei ervaringen op die hen helpen hun kennis, veerkracht, zelfstandigheid, zelfvertrouwen en creativiteit te ontwikkelen. Dit spel van doen en ontdekken (ervarend leren) is een serieuze zaak en gaat - soms letterlijk - met vallen en opstaan. Daarbij herhalen ze graag; het is hun manier om te oefenen wat ze net ontdekt of geleerd hebben totdat ze iets onder de knie hebben. Daar zijn zij dan heel trots op en wij zijn heel trots op hen. Dit ervarend leren is het tweede aandachtspunt in ons pedagogisch beleid. We geven de kinderen ruimte om te



experimenteren, ze mogen leren door te ervaren, zo wordt elke dag een bijzondere dag.

Pedagogisch medewerkers stimuleren kinderen om zoveel mogelijk ervaringen op te doen. Wij bieden ze uitdagende materialen en activiteiten en spelen in op de ontwikkeling van hun motorische vaardigheden, cognitieve vaardigheden, taalvaardigheden en creatieve vaardigheden. Wij doen een stapje opzij om ze te laten oefenen, zodat ze ook leren om op eigen benen te staan. Natuurlijk zijn we altijd in de buurt om een oogje in het zeil te houden. We moedigen ze aan, prijzen hun initiatieven, accepteren en waarderen hun oplossingen en ideeën en we troosten ze als het even niet mee zit. Daarbij hebben we oog en respect voor de eigenheid en de autonomie van het kind, dat zelf de inhoud en het tempo van zijn spel bepaalt. Dat betekent niet dat het kind stilstaat in ontwikkeling. We bieden ze juist uitdaging en stimuleren ze om nieuwe dingen uit te proberen. Klauteren op boomstammen of stenen en klieren met zand en water; kinderen vinden het heerlijk om buiten te spelen. In hun fantasie wordt een paard, hun paard en een boomstam een boot. De buitenruimte nodigt kinderen uit om creatief te zijn en zich ook buiten op motorisch, zintuiglijk en sociaal gebied te ontwikkelen. De inrichtingsaspecten uitdaging en veiligheid zijn in balans. Dat wil zeggen dat de buitenruimten verantwoorde motorische 'oefensituaties' bieden, zodat kinderen leren omgaan met risico's, zelfvertrouwen opbouwen en hun eigen grenzen leren kennen.

Cognitie zorgt ervoor dat elk kind de wereld op zijn eigen manier organiseert. Kinderen leren spelenderwijs begrijpen en stapsgewijs oorzaak-gevolg relaties kennen door het leggen van verbanden tussen situaties.

Kinderdagverblijf en peuterspeelzaal

0-1 jarigen:

De baby leert de relatie kennen tussen bijvoorbeeld het bewegen van het handje en het geluid dat vervolgens uit het speelgoed komt. De pedagogisch medewerkers dagen het kind uit door speelgoed soms net iets verder weg te leggen of hoger te hangen. Ook zorgen we er altijd voor dat er voldoende ontwikkelingsmateriaal aanwezig is, waardoor een kind uitgedaagd wordt om iets te pakken, er mee te bewegen, een stapje te zetten of bijv. zijn hoofdje op te tillen. Dit geldt ook voor een dreumes, hij/zij kan bijvoorbeeld uitgedaagd worden in het lopen of in de taalontwikkeling. Ook het kind veilig laten voelen door bijv. eerst aan de hand mee te lopen, zodat hij daarna zelf op pad durft te gaan vinden wij belangrijk. De pedagogisch medewerker kijkt naar het kind en probeert zo aan te sluiten op zijn niveau.

2-3 jarigen:

Een peuter die ergens niet bij kan, pakt een stoel, zodat het wel lukt. De pedagogisch medewerker stimuleert deze ontwikkeling door situaties begrijpelijk te maken. Dit kan door het geven van voorbeelden en uitleg. Begrip en taal zijn heel belangrijk voor de ontwikkeling van het kind. Het vormt de basis voor



communicatie, het verkrijgen van inzicht en gevolg, het verwoorden van emoties en/of het oplossen van conflicten.

Ook wordt het kind gestimuleerd bijv. zelf zijn boterham te smeren of zijn eigen jas van de kapstok te pakken en proberen aan te trekken. Hierbij is het belangrijk dat de pedagogisch medewerkers positief gedrag van kinderen benoemen, ze complimenten geven en daarmee kenbaar maken dat ze trots zijn op het kind.

Buitenschoolse opvang

4-13 jarigen:

De kinderen van 4-13 jaar zijn in de mogelijkheid om zelf keuzes te maken. Wij laten deze kinderen zoveel als mogelijk vrij op het erf afhankelijk van leeftijd en ontwikkeling. Ze maken hun eigen keuzes wat betreft activiteit. Daarnaast kunnen de kinderen in deze leeftijdsgroep ook een activiteit doen samen met iemand van de dagbesteding voor ouderen. Denk aan vogelhuisjes maken, mozaïeken en mogelijk ook een potje jeu de boules. Er zijn voldoende mogelijkheden. Deze activiteiten zijn altijd onder begeleiding van een pedagogisch medewerker.

3. Gelegenheid tot het ontwikkelen van sociale competenties

De Scharrelboerderij begeleidt de ontwikkeling van sociale competenties door:

- kinderen te leren samen spelen, zingen en opruimen
- kinderen leren elkaar te helpen
- vragen of een kind iets wil doen voor een ander kind; bijvoorbeeld de jas pakken van een jonger kind
- te groeten bij binnenkomst en te zwaaien bij afscheid
- rekening te houden met elkaar
- groepsspelletjes te organiseren
- kinderen samen te leren delen
- kinderen leren om op hun beurt te wachten
- stimuleren om contact te maken

Kinderen spelen binnen en buiten de hele dag met elkaar. Dit geeft hen de gelegenheid om voortdurend van elkaar te leren en ook vriendjes van elkaar te worden. Door te kijken naar elkaar zien zij ook wat de omgangsregels zijn die op de groep gelden. In het spel leren ze ook rekening houden met een ander; te wachten op hun beurt, luisteren naar elkaar, rekening houden met elkaar en hun eigen oplossingen te zoeken in de omgang met elkaar. Wij hechten er veel waarde aan om de kinderen de ruimte te geven om deze oplossing zelf te zoeken en ook te respecteren. Doordat er op De Scharrelboerderij ook oudere kinderen (B.S.O.) en volwassenen (dagbesteding ouderen) zijn leren kinderen ook om te gaan met andere generaties.

Kinderdagverblijf en peuterspeelzaal

0-1 jarigen:

Ook bij de baby's wordt het contact met elkaar gestimuleerd. We leggen ze



regelmatig samen in de box of allebei in een wipstoel tegenover elkaar. Ze kunnen dan naar elkaar kijken, ze horen elkaar en ze voelen bijv. een handje of een voetje van een andere baby of ze maken oogcontact met elkaar. Ook de dreumesen worden gestimuleerd in het maken van contact, door bijv. samen liedjes te zingen aan tafel, samen helpen bij de dieren en zelf op ooghoogte te gaan zitten wanneer je contact hebt met een kind. Ze leren van elkaar door elkaar te zien en te horen. Ze maken bijvoorbeeld een geluidje en horen dat een ander daarop reageert, ze grijpen met hun handje en hebben ineens een ander handje vast, ze geven bijv. speelgoed aan een ander kind en het ander kind wordt hier blij van (leren delen).

2-3 jarigen:

De pedagogisch medewerker zorgt dat er voldoende momenten zijn om rustig samen te kunnen spelen en ook samen dingen te doen. Samen vegen, samen plantjes in de tuin zetten, samen de tafel dekken, samen de dieren voeren en verzorgen. De pedagogisch medewerker doet zelf ook zoveel mogelijk dingen samen met de kinderen en gebruikt de dagelijkse werkzaamheden als speel- en leermomenten voor de kinderen. Ze kan dit doen door vragen te stellen, dingen te benoemen en verbanden te laten zien. Ook samen een liedje zingen aan tafel voor het eten hoort hierbij. Pedagogisch medewerkers gaan ook bewust om met conflictsituaties tussen kinderen. Dit doen ze door een ruzie bespreekbaar te maken of door kinderen zelf een oplossing te laten zoeken. Ook door kinderen te leren dat ze elkaar nodig hebben om bijvoorbeeld een spelletje te spelen. Ze moeten dan overleggen en samenspelen om het spel goed te kunnen uitvoeren.

Buitenschoolse opvang

4-13 jarigen:

Op De Scharrelboerderij zijn veel verschillende leeftijdsgroepen aanwezig. Dit bevordert ontmoeting en samenspel.

Door duidelijke regels op papier, leren we de kinderen door voor te doen, maar ook door hen aan te spreken hoe we de omgang met elkaar wensen.

4. Gelegenheid tot het eigen maken van normen en waarden

De Scharrelboerderij draagt de volgende waarden en normen over:

- we zijn samen verantwoordelijk voor een goede sfeer en een goede gang van zaken
- we helpen elkaar waar nodig
- we laten elkaar uitspreken
- we vragen het aan iemand als we iets willen hebben wat de ander in zijn bezit heeft
- we lossen dingen op door het met elkaar te bespreken
- we zorgen ervoor dat we handen en voeten bij ons houden, tenzij de ander het fijn vindt
- we zijn zuinig op de natuur



- we spreken op een respectvolle manier tegen (oudere) mensen
- we luisteren naar elkaar
- we lossen dingen op door ze met elkaar te bespreken
- we zorgen voor elkaar

Kinderen komen andere kinderen en mensen tegen op het kinderdagverblijf, elk met een eigen achtergrond, gezinssituatie, cultuur. Wij vinden het belangrijk om daar oog voor te hebben, daar open voor te staan en een belangstellende houding te laten zien.

Om in de samenleving te kunnen functioneren is het nodig dat kinderen de waarden, normen en regels van de maatschappij waarin zij leven leren kennen en zich eigen maken. Het overbrengen van waarden en normen speelt in de opvoeding van kinderen voortdurend een rol. Waarden geven uitdrukking aan de betekenis die mensen hechten aan bepaalde gedragingen of gebeurtenissen. Het zijn ideeën of opvattingen die aangeven hoe belangrijk mensen iets vinden. Waarden zijn onmiskenbaar met onze cultuur gebonden. Ze veranderen in de loop van de tijd en variëren van samenleving tot samenleving. Normen vertalen in regels en voorschriften hoe volwassenen en kinderen zich behoren te gedragen. Op De Scharrelboerderij stellen wij een aantal regels centraal die we belangrijk vinden. Op het kinderdagverblijf worden die aangeleerd doordat de pedagogisch medewerkers het goede voorbeeld geven. Bij de B.S.O. bespreken we deze regels.

Bij De Scharrelboerderij hanteren wij regels over de veiligheid en het omgaan met elkaar, met de materialen en de omgeving. Pedagogisch medewerkers hebben hierin een voorbeeldrol. Kinderen leren veel meer van wat zij ons zien doen, dan van wat wij hen vertellen te doen. Hiermee vergroten wij de mogelijkheden van kinderen om nu en later op een positieve manier mee te doen in onze diverse, multiculturele samenleving.

Kinderdagverblijf en peuterspeelzaal

0-1 jarigen:

De pedagogisch medewerkers letten goed op de non-verbale en verbale reacties die een kind geeft en reageren hier altijd op door het kind aan te raken, terug te praten of een knuffel te geven. Hierdoor leert een kind dat het gezien en gewaardeerd wordt. Ook het geven van complimentjes door de pedagogisch medewerker hoort hierbij.

2-3 jarigen:

De pedagogisch medewerkers leren kinderen om 'alsjeblieft' te zeggen als ze iets aan een ander geven of 'dank je wel' als ze iets van een ander krijgen. Er wordt altijd geluisterd als een kind iets komt vertellen, maar ook worden de kinderen uitgenodigd / uitgedaagd tot vertellen. Het kind leert op die manier dat ieders inbreng van belang is. Daarnaast leert een kind om te luisteren naar het verhaal van een ander kind, maar ook om te wachten tot een ander kind uitvertelt is, voor

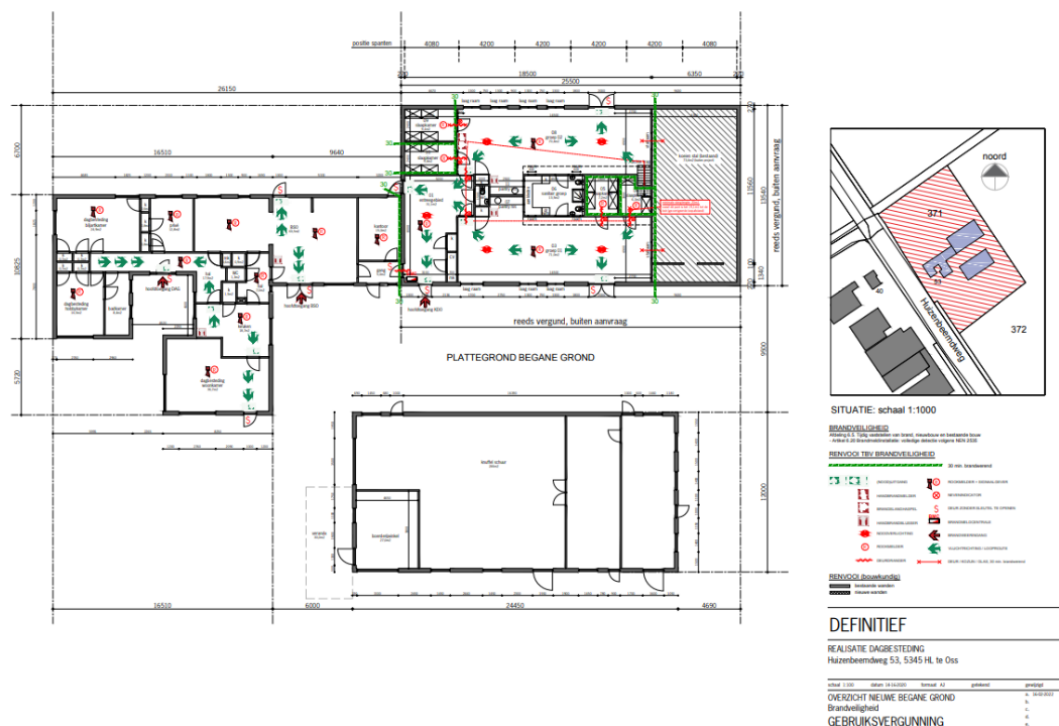
hij aan de beurt is. Door spelletjes te spelen met de kinderen wordt dit ook geoefend op een speelse manier. Kortom, de pedagogisch medewerkers zijn zich te allen tijde bewust van hun eigen houding en rol en zullen deze altijd dusdanig inzetten zodat er veel leermomenten voor de kinderen zijn.

Buitenschoolse opvang

4-13 jarigen:

Normen en waarden zijn belangrijk voor je verdere toekomst. Ze zorgen ervoor hoe je als individu in het leven staat. Wij vinden het belangrijk dat de kinderen hier leren zuinig te zijn op de natuur. Dit betekent dat we het erg belangrijk vinden dat kinderen hun spullen opruimen op de goede plekken en dat kinderen met respect omgaan met ouderen.

2.7 Plattegrond





3. De stamgroepen kinderdagverblijf-peuterspeelzaal en buitenschoolse opvang

3.1 Leeftijdsopbouw van de groepen / maximale omvang groepen

Wij werken op De Scharrelboerderij met verticale groepen op het kinderdagverblijf. Dit betekent dat kinderen tussen 0-4 jaar bij elkaar in een groep geplaatst zijn. Kinderen tussen 2-4 jaar kunnen bij ons terecht voor peuteropvang. Kinderen van 4-13 jaar zijn van harte welkom op de buitenschoolse opvang. Op onze locatie vinden we het belangrijk dat we van en met elkaar leren en plezier maken. Door het creëren van verticale groepen op het kinderdagverblijf, leren jonge kinderen / baby's van de wat oudere kinderen. Maar dit geldt ook zeker andersom, oudere kinderen leren om te zorgen voor de jongere kinderen. Onze groepen op het kinderdagverblijf hebben een stamgroep. Hierdoor creëren we een vertrouwde omgeving. In deze groepen zitten maximaal 16 kinderen van verschillende leeftijden van 0-4 jaar. De groepen op de peuterspeelzaal zijn maximaal 16 kinderen van 2-4 jaar. Onze groepen in de B.S.O. zijn maximaal 22 kinderen. Hier plaatsen we kinderen van 4-13 jaar bij elkaar. Tijdens vakanties kunnen groepen bij elkaar gevoegd worden. Hiervoor vragen we ouders altijd vooraf schriftelijk toestemming.

3.2 B.K.R.

B.K.R. staat voor begeleider-kind-ratio. Het doel van de B.K.R. is dat de kinderopvang goed aansluit bij de ontwikkeling van het kind. Dit betekent het volgende:

Leeftijd kind:	Benodigde beroepskrachten:	Maximaal aantal kinderen:
0 tot 1 jaar	1 beroepskracht	3
1 tot 2 jaar	1 beroepskracht	5
2 tot 3 jaar	1 beroepskracht	8
3 tot 4 jaar	1 beroepskracht	8
BSO 4-12	1 beroepskracht	Ongeveer 10 (afhankelijk van de leeftijden)

Kinderdagverblijf

De Scharrelboerderij voldoet aan de eisen van de wet kinderopvang waarin gesteld wordt dat er op vaste tijden 3 uur van de norm beroepskracht/ kind ratio B.K.R. mag worden afgeweken.

Deze uren hoeven niet aaneengesloten te zijn. De organisatie kan minder pedagogisch medewerkers inzetten tijdens deze uren. Voorwaarde is wel dat minimaal de helft van het op grond van de beroepskracht-kindratio vereiste aantal medewerkers wordt ingezet.

In onderstaande roosters is zichtbaar wanneer we als organisatie afwijken van het leidster kind ratio.



Rooster bij twee medewerkers:

Tijdstip		Duur afwijking
7:30 – 8.15 uur	Mogelijke afwijking dat 1 medewerkers aanwezig zijn	45 minuten
8:15 – 13.00 uur	Geen afwijking, 2 medewerkers aanwezig	
13:00 – 14.30 uur	De pedagogisch medewerkers houden om de beurt een half uur pauze	60 minuten
14.30 – 17:15 uur	Geen afwijking, 2 medewerkers aanwezig	
17:15 – 18:00 uur	Mogelijke afwijking dat 1 medewerkers aanwezig zijn	45 minuten

Rooster bij drie medewerkers:

Tijdstip		Duur afwijking
7:30 – 8.15 uur	Mogelijke afwijking dat 2 medewerkers aanwezig zijn	45 minuten
8:15 – 13.00 uur	Geen afwijking, 3 medewerkers aanwezig	
13:00 – 14.30 uur	De pedagogisch medewerkers houden om de beurt een half uur pauze	90 minuten
14.30 – 17:15 uur	Geen afwijking, 3 medewerkers aanwezig	
17:15 – 18:00 uur	Mogelijke afwijking dat 2 medewerkers aanwezig zijn	45 minuten

Peuterspeelzaal

Bij de P.S.Z. kijken we niet af van het B.K.R. Bij een groepsgrootte van 16 kinderen, worden twee pedagogisch medewerkers ingepland.

Buitenschoolse opvang

Bij de B.S.O. kijken we niet af van het B.K.R. Zodra tijdens vakanties hele dagen opvang aangeboden wordt, werken we met halve diensten of wordt de pedagogisch medewerker tijdens de lunch vervangen door een andere pedagogische medewerker van het K.D.V.



- 3.3 Vaste gezichten criterium
Op het kinderdagverblijf is een vast gezicht (vertrouwde pedagogisch medewerker) op de groep voor kinderen van groot belang. Wij streven ernaar dat pedagogische medewerkers vaste dagen hebben dat ze werkzaam zijn op hun eigen stamgroep. Zo zorgen we ervoor dat alle kinderen een vast gezicht hebben op de groep. Voor een baby (tot 1 jaar) stellen wij twee vaste gezichten aan voor het kind. Wij streven ernaar dat er altijd één van deze twee vaste gezichten (pedagogisch medewerkster) aanwezig zijn, met uitzondering van ziekte/verlof of vakantie.
Ook bij de B.S.O. en de P.S.Z. streven we ernaar dat er zoveel als mogelijk een vaste pedagogisch medewerker op de groep staat.
- 3.4 Basishouding pedagogisch medewerker
Binnen kinderdagverblijf De Scharrelboerderij hechten we zeer veel belang aan de kwaliteit en de deskundigheid van pedagogisch medewerkers. De competenties, vaardigheden en handelen zijn bepalend voor de pedagogische kwaliteit.
Kinderdagverblijf De Scharrelboerderij streeft naar een mix van M.B.O. en H.B.O. geschoolde pedagogisch medewerkers. Ook vinden we een mix van leeftijden van de pedagogisch medewerkers belangrijk. Van en met elkaar leren vinden wij erg belangrijk.
Al onze pedagogische beroepskrachten beschikken over het diploma sociaalpedagogisch werk niveau 3 en/of 4 of zij hebben een andere relevante pedagogische M.B.O. of H.B.O. kwalificatie conform de CAO Kinderopvang.
Ook zijn zij in het bezit van een geldige verklaring omtrent gedrag, afgegeven volgens de wet justitiële documentatie op het moment dat zij met hun werkzaamheden bij ons starten. Daarnaast zijn zij ingeschreven in het personenregister en hebben een koppeling met kinderdagverblijf De Scharrelboerderij. Dit laatste geldt ook voor stagiaires, BBL-stagiaires, vrijwilligers en locatieleiders.
Er zijn altijd volwassenen op het kinderdagverblijf aanwezig die in het bezit zijn van een geldig Kinder-EHBO diploma. Wij streven ernaar dat alle pedagogisch medewerkers een Kinder-EHBO diploma bezitten. Op De Scharrelboerderij hebben 6 medewerkers hebben hun BHV-diploma, waaronder de locatieleidsters. De locatieleidsters kunnen, mits ze niet op de locatie zijn, binnen 10 minuten aanwezig zijn op De Scharrelboerderij.
Wij vinden het belangrijk dat pedagogisch medewerkers het aanbieden van de 'groene opvang' centraal stellen. Wij bieden het team van De Scharrelboerderij aan daar extra scholing voor te volgen.
Ongeveer 1 keer per maand hebben we een teamvergadering met alle pedagogisch medewerkers. Tijdens dit overleg wordt gesproken over de werkwijze en de verschillende protocollen en de ontwikkeling van kinderen en pedagogisch medewerkers.



3.5 Vier ogen principe

Wij als kinderdagverblijf vinden het belangrijk dat we kinderen in een veilige en vertrouwde omgeving opvangen. We willen zorg dragen voor de grootst mogelijke veiligheid van kinderen om een slechte pedagogische aanpak, misbruik en/of mishandeling te voorkomen. Wij brengen het principe van vier ogen, vier oren en transparantie op verschillende manieren in praktijk. Transparantie van het gebouw kinderdagverblijf De Scharrelboerderij voldoet volledig aan de bouwkundige normen in het kader van het vier ogen principe. Het gebouw is bijzonder transparant door het gebruik van veel glas. Alle deuren van de slaapkamers hebben een glasopening en zijn goed inzichtelijk vanuit de groep. Bijna alle deuren van kinderdagverblijf De Scharrelboerderij hebben een glasopening. De verschoonruimte van beide groepen ligt centraal en is voorzien van glas.

Afspraken in het kader van vier ogen en vier oren: Als in de ochtend vanaf 6.30 / 7.30 uur en aan het einde van de middag tot 18.30 uur één pedagogisch medewerker aanwezig is op de groep kunnen ouders voortdurend binnenkomen. Verder is er een camerasysteem beschikbaar die beelden tot een dag opslaat. Als er één pedagogisch medewerker in het gebouw aanwezig is, is er altijd een achterwacht geregeld die aanwezig is óf binnen 5 minuten aanwezig kan zijn.

's Middags kan het zijn dat pedagogisch medewerkers om de beurt een half uur alleen op de groep zijn, als de andere pedagogisch medewerker met pauze is. Er zijn altijd meerdere personen in het gebouw aanwezig, door de transparantie hebben zij ook zicht op de groepen. Een stagiaire of vrijwilliger wordt bij voorkeur ingezet op dagen en/of momenten dat er één pedagogisch medewerker op de groep aanwezig is. De locatieleidster komt regelmatig (onaangekondigd) op de groep om even iets door te geven, af te geven, op te halen of na te vragen. In de situatie dat er één pedagogisch medewerker op de groep staat komt de locatieleider extra vaak (onaangekondigd) op de groep.

Op de peuterspeelzaal zijn altijd twee pedagogisch medewerkers aanwezig op de groep.

De verschoonruimte van de peuterspeelzaal is een afzonderlijke ruimte die middels een deur wordt afgesloten voor de peuterspeelzaal en kantoor.

Om ervoor te zorgen dat niet alle peuters in de verschoonruimte komen zodra er een kind wordt verschoond, kiezen we ervoor om de deur van de stamgroep van de peuterspeelzaal te sluiten.

Personeel dat werkzaam is op kantoor kan direct horen wat er in de verschoonruimte gebeurt.

De koffieautomaat in het kantoor zorgt ervoor dat er regelmatig pedagogisch medewerkers door de verschoonruimte lopen.

In de verschoonruimte is ook een raam waardoor je van buiten ten alle tijden naar binnen kunt kijken.



3.6 Mentor

Elk kind heeft een mentor. Dit is een pedagogisch medewerker die op de groep werkt van het kind. De mentor is het eerste aanspreekpunt van ouder(s)/verzorger(s) om het welbevinden en de ontwikkeling van het kind te bespreken. Om de ontwikkeling van het kind goed te volgen, is het van groot belang dat de mentor het kind goed kent en verschillende activiteiten met het kind uitvoert.

Zodra het kind geplaatst is op De Scharrelboerderij, worden ouder(s) en/of verzorger(s) op de hoogte gebracht wie de mentor van hun kind is. Bij wijzigingen van mentor, worden ouders altijd persoonlijk op de hoogte gebracht.

In KOV (digitaal systeem) is voor ouders ten alle tijden zichtbaar wie de mentor van het kind is.

De mentor kan ook een rol spelen in het contact met professionals. De locatieleider kan hierin ook betrokken worden.

3.7 Stagiaires en vrijwilligers

Iedereen is welkom op De Scharrelboerderij en daarom werken wij graag met stagiaires en vrijwilligers. Voor aanvang dienen stagiaires en vrijwilligers een VOG te tonen en zich in te schrijven in het personenregister. Stagiaires zijn boventallig en nooit eindverantwoordelijk voor de gang van zaken binnen ons kinderdagverblijf. De stagiaires worden in de gelegenheid gesteld om de beroepskwalificaties te ontwikkelen. In het belang van de continuering van stagiaire, kinderen en organisatie, wordt er een minimumperiode van 6 maanden afgesproken. Afhankelijk van achtergrond en ontwikkeling mag de stagiaire meer handelingen uitvoeren en meer verantwoordelijkheid krijgen. Een vrijwilliger is ook boventallig en wordt voor geen enkel kind ingezet. Een vrijwilliger mag met kinderen een activiteit doen, bijvoorbeeld een boek voorlezen, een gezelschapsspel doen of muziek maken. Verzorgende taken mag een vrijwilliger niet doen.

3.8 Tarieven en contracten

Kinderdagverblijf

Op kinderopvang De Scharrelboerderij zijn de kinderen 51 weken per jaar van harte welkom. In de week tussen Kerst en Nieuwjaar is De Scharrelboerderij gesloten. Wij willen bij de start van De Scharrelboerderij inventariseren welke interesse en behoeften er is bij ouders wat betreft opvang. Wij willen tegemoet komen aan de wensen van ouders, maar dit moet wel haalbaar zijn voor de organisatie.

Wij bieden hele dagen kinderdagverblijf aan op De Scharrelboerderij van 7.30 - 18.00 uur met vervroegde openingstijden vanaf 6.30 uur, mits er voldoende animo is.

Op De Scharrelboerderij mag u kiezen hoeveel weken per jaar uw kind gebruik gaat maken van de opvang. Dit houdt in dat u zelf kunt kiezen of u 40 of 51 weken opvang per jaar wilt afnemen.

Mocht u kiezen voor een 51 weken pakket, dan betaalt u € 9,63 per uur. Als u kiest voor een 40 weken pakket, dat betaalt u € 10,13 per uur. We berekenen graag wat u uiteindelijk moet betalen na teruggave van de belastingdienst.



Kinderdagverblijf De Scharrelboerderij biedt een all-in tarief.

Onder ons all-in tarief verstaan wij:

- Luiers, nummers 1, 2, 3, 4(+), 5 & 6
- Billendoekjes en snoetenpoetsers
- Billen crème
- Flesvoeding van het merk Nutrilon, nummers 1, 2, 3 & 4
- Vers fruit (gepureerd voor baby's)
- Brood, crackers en beschuit met ruime keuze uit hartig en gezond zoet beleg. Onze eerste keus is altijd een boterham met hartig beleg
- Drinken zoals water, thee, roosvice, diksap en melk wordt bij elke maaltijd en tussendoor aangeboden
- Groenten zoals tomaat, komkommer, paprika en alle groenten en fruit die op De Scharrelboerderij ook verbouwd worden
- Tussendoortjes zoals soepstengels, rijstwafels en rozijntjes

Bovenstaande is met uitzondering van speciale voedingen, zoals bij een allergie. Indien uw baby geen Nutrilon gebruikt, vragen wij u deze voeding zelf mee te nemen.

Betalingen aan De Scharrelboerderij geschieden via automatische incasso in de maand voorafgaand aan de afname. Maandelijks ontvangt u een factuur met de specificatie van de volgende maand. Voor het kinderdagverblijf krijgt u vanuit de belastingdienst ook een teruggave.

Om exact te berekenen welk bedrag u ontvangt, verwijzen we u graag naar de volgende website: www.berekenhet.nl/werk-en-inkomen/kosten-kinderopvang.html. Graag maken wij vrijblijvend een offerte voor u.

Er geldt een minimale afname van 1 hele dag per week. Dit in verband met het wennen van het kind. Wij werken met breng- en haaltijden. Dit vinden we belangrijk voor de rust van de groep.

- Ochtend brengen tussen 7.30 – 9.00 uur

- Middag halen tussen 16.30 - 18.00 uur

U kunt verlengde dagdelen afnemen. Voor dit extra kwartier, (half uur), geldt hetzelfde tarief als u betaalt voor de andere uren op die dag. Wel betaalt u dan per halfuur. Wij verlengen een half uur vóór openingstijd en een half uur ná sluitingstijd.

Peuterspeelzaal

Voor kinderen tussen 2-4 jaar bieden wij peuteropvang aan. De peuteropvang is een voorbereiding op de basisschool. Er worden natuurgerichte en educatieve activiteiten aangeboden passend bij de leeftijd van de kinderen.

Alle kinderen uit Oss en omstreken zijn welkom op deze opvang.

Wij werken met breng- en haaltijden. Dit vinden we belangrijk voor de rust van de groep.



- Ochtend brengen tussen 8.00 – 8.15 uur
- Middag halen om 12.00 uur

Er vindt alleen opvang plaats in de schoolweken en dat betekent een 40 weken pakket.

Ons tarief is € 9,46 per uur.

Peuteropvang De Scharrelboerderij biedt een all-in tarief.

Onder ons all-in tarief verstaan wij:

- Luiers, nummers 1, 2, 3, 4(+), 5 & 6
- Billendoekjes en snoetenpoetsers
- Billencrème
- Vers fruit
- Drinken zoals water, thee, roosvice en diksap wordt aangeboden bij het fruit eten
- Groenten zoals tomaat, komkommer, paprika en alle groenten en fruit die op De Scharrelboerderij ook verbouwd worden

Binnen de thema's zullen we ook regelmatig activiteiten organiseren die te maken hebben met bakken en koken zoals bijvoorbeeld appelmoes maken en appelflappen bakken.

Voor de P.S.Z.. krijgt u vanuit de belastingdienst ook een teruggave. Om exact te berekenen welk bedrag u ontvangt, verwijzen we u graag naar de volgende website: www.berekenhet.nl/werk-en-inkomen/kosten-kinderopvang.html

Betalingen aan De Scharrelboerderij geschieden via automatische incasso in de maand voorafgaand aan de afname. Maandelijks ontvangt u een factuur met de specificatie van de volgende maand. Graag maken wij vrijblijvend een offerte voor u.

Buitenschoolse opvang

Na schooltijd halen wij de kinderen van school (Aventurijn, Lockaert en De Polderhof) en verblijven zij op De Scharrelboerderij totdat hun ouders hen komen halen. In de periode dat ze bij ons verblijven, zorgen wij voor drinken en iets lekkers en uiteraard voor leuke activiteiten, eventueel samen met de ouderen of de kinderen van het kinderdagverblijf.

U kunt verlengde dagdelen afnemen. Voor dit extra half uur, geldt hetzelfde tarief als u betaalt voor de andere uren op die dag. Wij verlengen tot een half uur ná sluitingstijd.

Kinderen kunnen ook tijdens vakanties gebruik maken van de B.S.O. Tijdens vakantiedagen worden er extra leuke activiteiten georganiseerd, zoals bijvoorbeeld sportclinics en creatieve workshops. Natuurlijk krijgen de kinderen dan een fruitmoment in de ochtend en een lunch aangeboden.

Op De Scharrelboerderij mag u kiezen hoeveel weken per jaar uw kind gebruik gaat maken van de opvang. U kunt kiezen tussen 40 of 51 weken opvang per jaar.



Onze tarieven:

51 weken opvang, € 8,54 per uur

40 weken opvang, € 9,57 per uur

Voor de B.S.O. krijgt u vanuit de belastingdienst ook een teruggave. Om exact te berekenen welk bedrag u ontvangt, verwijzen we u graag naar de volgende website: www.berekenhet.nl/werk-en-inkomen/kosten-kinderopvang.html

Betalingen aan De Scharrelboerderij geschieden via automatische incasso in de maand voorafgaand aan de afname. Maandelijks ontvangt u een factuur met de specificatie van de volgende maand. Graag maken wij vrijblijvend een offerte voor u.

3.9 Openingstijden

Het kinderdagverblijf is van 7.30 tot 18.00 uur open (met eventueel verlengde opvang van 6.30 tot 18.30 uur).

De Peuterspeelzaal is geopend tussen 8.00-12.00 uur. Tijdens de schoolvakanties is de P.S.Z. niet geopend.

De B.S.O. is van 14.00 tot 18.00 uur open en op woensdag en vrijdag vanaf 12.30 uur (met eventueel verlengde opvang tot 18.30 uur). Tijdens de schoolvakanties is de B.S.O. open vanaf 8.00 uur.

3.10 Achterwacht

We streven ernaar dat er elke dag tijdens kantooruren, een locatieleidster aanwezig is die bij calamiteiten ingeroepen kan worden. De locatieleidsters wonen beiden op 10 minuten afstand van De Scharrelboerderij en zijn spoedig ter plaatse indien nodig.

3.11 Open deuren beleid

De kinderen die naar De Scharrelboerderij komen, willen we optimaal ondersteunen in hun speel- en ontwikkelbehoeften. Daarbij hoort dat een kind mag gaan ontdekken buiten de eigen stamgroep ruimte. Dat kan via het open deuren beleid.

Wij bieden om de volgende redenen een open deuren beleid en ontwikkelruimte buiten de stamgroep aan:

- om aan te sluiten bij hun behoeften en mogelijkheden;
- om meer mogelijkheden te bieden voor eigen initiatief;
- om te zorgen dat kinderen zichzelf mogen zijn.

We bekijken op deze wijze welke behoeften aansluiten bij het kind. Voorwaarden om een open deurenbeleid, en het verlaten van de stamgroep, mogelijk te maken zijn:

Veiligheid

Een kind kan pas gebruik maken van de uitdaging die wordt geboden en zich ontwikkelen als het zich veilig en geborgen voelt. Jonge kinderen hebben een grote behoefte aan structuur, continuïteit en voorspelbaarheid. Daarom vormt de stamgroep de basis bij het werken met open deuren. De stamgroep biedt continuïteit en geborgenheid in relatie met leeftijdsgenootjes, pedagogisch medewerkers en de



fysieke omgeving. Hiernaast zijn herkenbare momenten van een dag, vaste rituelen rondom slapen, eten en vieringen zoals verjaardagen belangrijke onderdelen van de structuur die een kind ervaart.

In de praktijk betekent dit:

Kinderdagverblijf en peuterspeelzaal:

Baby's en jonge kinderen (0-2 jaar): Deze kinderen zijn altijd een groot deel dag op de stamgroep aanwezig. Op deze wijze kunnen we de veiligheid en stabiliteit van deze kinderen garanderen. Deze kinderen kunnen maximaal twee maal per de dag de stamgroep verlaten. Dat kan gebeuren om bijvoorbeeld buiten in het kuikentjeshok, in de knuffelschuur of tijdens een gezamenlijke activiteit met of bij de ouders te spelen. Hierbij worden activiteiten aangeboden die passend zijn bij de leeftijd van deze jonge kinderen. Tijdens deze activiteiten buiten de stamgroep is er altijd tenminste één van de vaste pedagogisch medewerkers aanwezig om de veilige basis te kunnen garanderen.

Peuters (2-4 jaar): Deze kinderen starten en sluiten de dag af in de stamgroep. De vaste rituelen vinden ook plaats in de stamgroep, zoals het eten, slapen en verjaardagen vieren. Op andere momenten van de dag wordt de kinderen een divers aanbod van activiteiten aangeboden. Deze activiteiten vinden plaats op het terrein van De Scharrelboerderij en zal altijd onder begeleiding van een pedagogisch medewerker plaatsvinden. Voorbeelden van zo'n 'uitstapje' kunnen zijn: gerichte activiteiten passend bij de ontwikkeling, leeftijd en interesse van het kind, activiteiten samen met de ouders van de dagbesteding, bijvoorbeeld samenwerken in De Moestuin en ook samenspel met de kinderen van de B.S.O. en de ouders van de dagbesteding.

B.S.O. (4-12 jaar):

Kinderen van de B.S.O. starten altijd gezamenlijk in de stamgroep.

Afhankelijk van de leeftijd en hun zelfstandigheid, mogen kinderen vrij op het terrein spelen. Ouders kunnen hiervoor toestemming geven via de KOV app. Hierbij is het altijd de bedoeling dan ze op de plekken spelen die daarvoor bedoeld zijn. Er zijn duidelijke regels op De Scharrelboerderij. De kinderen overleggen altijd met de pedagogisch medewerker waar ze graag willen gaan spelen. Op het speelterrein van de kinderen van het kinderdagverblijf, wordt er altijd toestemming gevraagd aan de pedagogisch medewerker en wordt er vooraf overleg gevoerd tussen de pedagogisch medewerker van het kinderdagverblijf en van de B.S.O.

Een uitzondering op het verblijven in de stamgroep is met heel mooi weer. Dan kan De Scharrelboerderij ervoor kiezen om de dag buiten te starten, te sluiten of beide te doen. De Scharrelboerderij heeft gedeelten van het erf zo ingericht dat er voor de jongere kinderen almede voor de oudere kinderen een veilige basis kan worden geboden. De pedagogisch medewerkers moeten gedurende de dag er wel extra op letten dat de kinderen duidelijke kaders blijven houden en ervaren waarbinnen het



kind zich veilig voelt. Vaste gezichten, een eigen plek en herkenbare rituelen zijn hierbij van groot belang.

Veiligheid zit ook in het handhaven van de wet- en regelgeving.

Wanneer de kinderen tijdens het opendeuren beleid de eigen stamgroep verlaten, wordt de maximale omvang van de stamgroep tijdelijk losgelaten.

Wel blijft het aantal kinderen per pedagogisch medewerker van kracht, toegepast op het aantal aanwezige kinderen per originele stamgroep.

Uitdaging

We gaan er vanuit dat kinderen competent zijn en mede hun eigen ontwikkeling vormgeven. Door de deuren open te zetten verbreden we het aanbod voor kinderen, krijgen kinderen meer ruimte (letterlijk en figuurlijk) en keuzemogelijkheden.

Sociale competentie

Door de deuren open te zetten, verruimen we de interactiemogelijkheden met andere kinderen. Kinderen krijgen meer ruimte en mogelijkheden om relaties aan te gaan, ook buiten de stamgroep. Groepjes kinderen met dezelfde interesses kunnen samen spelen; vriendjes, broertjes en zusjes kunnen elkaar makkelijker opzoeken. De nadruk op samendoen, samenspelen, afstemmen en samenwerken, geeft kinderen de gelegenheid zich te toetsen aan elkaar en van elkaar te leren.

Op onze locatie zijn ook ouderen aanwezig. We vinden het belangrijk dat er 'georganiseerde' ontmoetingen plaatsvinden tussen alle personen op De Scharrelboerderij. Dit bevordert respect, geluk en zelfstandigheid voor iedereen.

In de praktijk betekent dit:

De Scharrelboerderij de deuren op sommige momenten letterlijk open zet of nagaat bij kinderen welke behoeften zij hebben. Zo kunnen we kinderen die weinig leeftijdsgenootjes hebben op de stamgroep, in de fase van eenkennigheid zitten of het moeilijk vinden om een nieuwe uitdaging aan te gaan, op een vertrouwde wijze wel tot actie/interactie stimuleren. De rol van de pedagogisch medewerker is in deze erg belangrijk. Zij moeten er ten alle tijden voor blijven zorgen dat de kinderen zich prettig en vertrouwd voelen.

Normen en waarden

De Scharrelboerderij werkt met gedragsregels voor kinderen. Doordat stamgroepen nauwer gaan samenwerken is het nodig om het pedagogische klimaat goed op elkaar af te stemmen en te weten welke regels er gelden.

In de praktijk betekent dit:

Aan het begin van de dag worden de gedragsregels met kinderen kort doorgenomen. Wat verwachten we van hen gedurende de dag. De pedagogisch medewerkers de kinderen goed moeten blijven volgen gedurende de dag en



opvallend gedrag bespreekbaar moet maken met het kind en met andere collega's. Bijvoorbeeld een kindje dat bij een activiteit qua concentratie snel afhaakt en dan voor zichzelf iets gaat doen. Voor de pedagogisch medewerkers een uitdaging om na te gaan waarom het kind afhaakt. Dat kan o.a. door te toetsen of de activiteit wel aansluit bij de interesses en de ontwikkeling van het kind.

Open en flexibele houding

Van medewerkers vraagt een open deurenbeleid een open en flexibele houding en het ter discussie durven stellen van het eigen handelen. Maar ook goed kijken naar kinderen, methodisch werken, afstemming en taakverdeling.

In de praktijk betekent het:

De medewerkers van De Scharrelboerderij moeten informatie betreffende de kinderen uitwisselen aan elkaar, vooraf, tijdens en na de activiteit. Daarnaast werkt De Scharrelboerderij met de observatiemethode 'Kijk' die de kinderen tenminste 1 maal per jaar observeert op de feitelijke ontwikkeling almede de sociaal- emotionele ontwikkeling.

Medewerkers gaan bij het aanbieden van activiteiten aan kinderen uit van de eigen aanwezige competenties. Iemand die competenties heeft op het aanbieden van het (voor)lezen en uitbeelden van boeken moet ook in deze hoek zichzelf beschikbaar stellen als begeleider van een activiteit.

De Scharrelboerderij heeft een pedagogisch coach in dienst die de medewerkers volgt in hun werkzaamheden. Op deze wijze leren pedagogisch medewerkers te reflecteren op hun eigen handelen. Ze leren zien welke competenties sterk aanwezig zijn en welke competenties verder ontwikkeld mogen worden.

3.12 Coach/beleidsmedewerker

Op De Scharrelboerderij hebben we een coach/beleidsmedewerker.

De functie beleidsmedewerker kenmerkt zich door het ontwikkelen, vertalen en implementeren van het pedagogisch beleid binnen de organisatie. De Pedagogisch beleidsmedewerker vertaalt ons beleid naar de praktijk op de groep. Het is belangrijk dat de Pedagogisch beleidsmedewerker een actieve rol speelt in de verbetering van de pedagogische kwaliteit van de dagelijkse werkzaamheden, waarbij rekening wordt gehouden met de pedagogische basisdoelen en het creëren van een gevoel van veiligheid in de groep. De coach zorgt ervoor dat pedagogisch medewerkers de mogelijkheid heeft tot het vergroten van persoonlijke competenties en het overbrengen van normen en waarden. Daarnaast is het belangrijk dat de Pedagogisch coach/beleidsmedewerker de professionele ontwikkeling van de pedagogisch medewerkers stimuleert en daarnaast de pedagogisch medewerkers inspireert en motiveert voor de juiste uitvoering en het zichtbaar maken van het pedagogisch beleid op de werkvloer.

Tijdens het 4 wekelijkse teamoverleg hebben we aandacht voor het pedagogisch beleid. Aan de hand van casuïstiek bespreken we alledaagse situaties, beleidsstukken en protocollen. Hierdoor ontstaat er discussie en denken we bewust na over ons



handelen. Alle pedagogisch medewerkers zijn verantwoordelijk voor het beleid op De Scharrelboerderij. Zij hebben allemaal verschillende taken die te maken hebben met de verschillende protocollen. Ieder van hen heeft een aantal protocollen waar ze verantwoordelijk voor zijn, en die met regelmaat besproken worden in ons teamoverleg. De coach is hierbij aanspreekpunt en zorgt ervoor dat hierop wordt gestuurd mocht dit nodig zijn.

Daarnaast besteden we ook aandacht aan professionalisering en zal de coach met medewerkers 4 x per jaar in gesprek gaan waarbij er continu een bepaalde cyclus gehanteerd wordt. Hier kunnen leermomenten uit ontstaan, maar ook de krachten van een pedagogisch medewerker worden uitgelicht. Door de invoering van een pedagogisch coach/beleidsmedewerker en de taken die daarbij komen kijken, is er meer aandacht voor het bewust en kritisch kijken naar ons handelen op de groep. Dit vergroot de pedagogische kwaliteit.

In het V.E. coachplan staat beschreven hoe we de beleidsmedewerker en V.E. coach inzetten op De Scharrelboerderij.

4. Het kind

4.1 Ontwikkeling, observatie en contact met ouders

Kinderdagverblijf en peuterspeelzaal

Tijdens het werken zijn we bezig met de ontwikkeling van kinderen. Om alle kinderen optimaal te kunnen begeleiden in hun persoonlijke ontwikkeling is het noodzakelijk om vaste observatiemomenten uit te voeren.

Op het kinderdagverblijf is er één vast registratiemoment per jaar. Op de peuterspeelzaal zijn er twee registratiemomenten.

observaties worden ingevuld door de mentor. De mentor is één van de vaste pedagogische medewerkers op de groep van uw kind. Wanneer uw kind start met de opvang, volgt na ongeveer 3 maanden een welbevindingsgesprek met ouders. Dit gesprek vindt plaats m.b.v. een vragenlijst.

Eén keer per jaar zal een uitgebreide registratie plaatsvinden a.d.h.v. een observatielijst. Naar aanleiding van deze registratie vindt er een gesprek plaats met ouders/verzorgers.

Elke dag worden kinderen geobserveerd. Mochten er tijdens deze observaties bijzonderheden worden geconstateerd betreffende uw kind, dan wordt u altijd door ons geïnformeerd. Zijn er geen bijzonderheden van onze kant, dan loopt het stilzwijgend door tot aan de registratie wanneer uw kind een jaar ouder wordt.

Mocht er behoefte zijn aan twee gesprekken per jaar, dan bieden wij deze mogelijkheid. Wanneer er tussendoor nog vragen zijn, dan zijn wij te alle tijden bereid om een gesprek in te plannen.

Ook bespreken wij deze ingevulde lijsten met de andere medewerkers. Wij proberen hierdoor een zo goed en zo breed mogelijk beeld van een kind te krijgen. Daarnaast bespreken wij tijdens de teamvergaderingen de ontwikkelingen van verschillende



kinderen.

Iedereen van het team wordt op de hoogte gebracht van kind ontwikkelingen die wij extra in de gaten moeten houden. Mochten wij bepaalde bijzonderheden signaleren, dan bespreken wij deze uitvoerig binnen het team en de locatieleiders. Wij hechten veel waarde aan het tijdig bespreken van zorgen rondom het kind. Ervaring leert dat vroegtijdig inzetten van hulp, enorm bijdraagt aan het voorkomen van problemen op de basisschool. Wij willen hierin dan ook graag met u meedenken.

Op De Scharrelboerderij is expertise op het gebied van kinderen met zorg, denkend aan A.D.H.D., autisme, taalproblemen en motoriek. Mocht u twijfelen aan de ontwikkeling van uw kind, maak dan gerust een afspraak met de locatieleidster.

Buitenschoolse opvang

Bij de B.S.O. werken we minder ontwikkelingsgericht, vanwege het feit dat de ontwikkeling van het kind op school al uitgebreid wordt gevolgd. Wij vullen jaarlijks een lijst in en bespreken deze elk jaar met ouders rondom de verjaardag van het kind. Tijdens de momenten dat het kind wordt opgehaald, bespreken de pedagogisch medewerker en ouder eventuele bijzonderheden. Mocht er vanuit ouders behoefte zijn aan een gesprek, dan wordt hier altijd ruimte voor gemaakt.

4.2 Ziekte

Wat is ziek? De pedagogisch medewerker beoordeelt dit per individueel geval. Alleen koorts is hierbij geen maatstaf.

Mochten we twijfelen of een kind ziek is, dan nemen we de koorts op met een thermometer. Wij brengen ouder(s) of verzorger(s) altijd telefonisch op de hoogte als een kind zich niet lekker voelt. De ouder of verzorger informeert eventueel zelf de huisarts. De huisarts wordt alleen dan direct door de pedagogisch medewerker ingeschakeld als het noodzakelijk is. Bij acuut gevaar wordt een ambulance opgeroepen.

Gebruikt het kind (tijdelijk) medicijnen, dan kunnen we deze op het kinderdagverblijf toedienen. Het kinderdagverblijf vraagt altijd het 'medicatieformulier' in te vullen en te ondertekenen door de ouder(s) en/of verzorger(s). Dit formulier wordt door de pedagogisch medewerkers gegeven wanneer medicatie van belang is.

Bij ziekte worden de richtlijnen van de GGD gehanteerd. Het beleid van het kinderdagverblijf bij ziekte van een kind is, als het te ziek is om aan het dagprogramma deel te nemen, hanteren we de volgende richtlijnen:

- als de verzorging te intensief is voor de pedagogisch medewerker.
- als het de gezondheid van andere kinderen in gevaar brengt, vanwege besmettingsgevaar.

4.3 Wat te doen bij besmettelijke ziekten?

Ouder(s) of verzorger(s) melden besmettelijke ziekten van hun kind bij de pedagogisch medewerker(s). De pedagogisch medewerker volgt de adviezen op van



de GGD. De GGD adviseert maatregelen afhankelijk van de ziekte. De GGD heeft een uitgebreid rapport geschreven over de meest voorkomende kinderziekten. Op het moment dat een ziekmelding binnenkomt, worden de richtlijnen hiervoor bekeken en besproken met de ouder(s) of verzorger(s).

4.4 Ziek zijn en ophalen

De pedagogisch medewerker van kinderdagverblijf De Scharrelboerderij neemt telefonisch contact op met ouder(s) of verzorger(s) als het kind 38°C koorts heeft. We overleggen dan met ouder(s) of verzorger(s). Het kan voorkomen dat u uw kind moet ophalen als de pedagogisch medewerker niet meer de zorg kan geven die uw kind verdient en nodig heeft, zoals:

- koorts vanaf 39°C, of onder 36°C
- niet willen drinken
- niet lekker in zijn/haar vel zit
- meer aandacht vraagt dan wij op dat moment kunnen bieden
- het de gezondheid van andere kinderen en pedagogisch medewerkers in gevaar brengt
- als uw kind diarree heeft, erg veel moet huilen, of moet spugen

Het is niet toegestaan om paracetamol toe te dienen voordat het kind naar de opvang gebracht wordt. Dit vanwege het onderdrukken van de symptomen.

Heeft uw kind thuis al een paracetamol gehad dan vinden wij het erg belangrijk dat u ons dit meldt.

Bij ziekte geldt geen ruildag/geld terug. Hiervoor hebben wij gekozen om zo onze pedagogisch medewerkers meer vastigheid te kunnen bieden en ons streven naar een vast team te vergroten. Wij laten onze pedagogisch medewerkers alsnog komen, ondanks dat het niet nodig is i.v.m. zieke kindjes. Zo kunnen wij op deze dagen een extra pedagogisch medewerker inzetten om activiteiten voor te bereiden of staat deze extra op de groep.

Mocht er sprake zijn van ziekte waarbij het kind voor langere tijd geen gebruik kan maken van het kinderdagverblijf, dan bekijken we samen met ouders welke oplossing hierbij het best passend is voor zowel ouders als De Scharrelboerderij.

4.5 Allergie

Iedereen is welkom op onze locatie en dus zijn kinderen met een allergie ook van harte welkom. Mits wij geen dagelijkse medische handelingen moeten verrichten. Op De Scharrelboerderij is daar niet voldoende expertise voor in huis. Mocht uw kind allergisch zijn voor noten, pinda's etc., dan is het belangrijk dit bij aanmelding te vermelden. Wij nemen dan contact met u op en bespreken welke stappen er nodig zijn om uw kind te plaatsen.

4.6 Verjaardag vieren

Uiteraard vieren we de verjaardag van het kind samen met de leidsters en de andere kinderen. In overleg met de pedagogisch medewerker wordt een dag afgesproken



dat het kind de verjaardag viert.

Ouders zorgen voor een gezonde traktatie om te trakteren. We verzoeken ouders geen persoonlijke kleine cadeautjes te trakteren. Een groepscadeau is wel toegestaan.

De pedagogisch medewerkers maken foto's die via het schriftje verstuurd zullen worden. Op het kinderdagverblijf zijn ouders niet aanwezig tijdens het vieren van de verjaardag. Op de peuterspeelzaal worden ouders wel uitgenodigd om de verjaardag van hun kind mee te vieren.

5. Ruimte op De Scharrelboerderij

5.1 Onze binnenruimtes

Kinderdagverblijf

Kinderdagverblijf De Scharrelboerderij is zo ingericht dat kinderen zich veilig en geborgen voelen. Tegelijkertijd biedt de inrichting de kinderen in alle opzichten de ruimte om de wereld om hen heen te ontdekken. Bij de aanschaf van materialen is gekeken naar de multifunctionaliteit en duurzaamheid van de spullen. Het speelgoed daagt de kinderen uit om samen te spelen of biedt juist de mogelijkheid om individueel aan de slag te gaan. Ook de activiteiten die we organiseren sluiten aan bij zowel de ontwikkeling van de kinderen als de belevingswereld.

In de ruimte zijn verschillende hoeken ingericht. Er is een plek waar we samen eten en knutselen, maar er zijn ook steeds speelhoeken die wisselen van thema. Daarnaast is er een bank waar we de baby's een flesje kunnen geven, waar de kinderen kunnen uitrusten of waar we de kinderen rustig een boekje kunnen voorlezen. Wij vinden het belangrijk dat kinderen zich even kunnen terugtrekken als ze behoefte hebben aan een rustmoment.

Daarnaast hebben we voor de baby's een box, waar ze heerlijk kunnen spelen. Bij de inrichting en aankleding van alle ruimten is rekening gehouden met kinderen. Een aantal kasten en de speelhoeken zijn toegankelijk zodat kinderen zelf speelgoed kunnen pakken en we de zelfstandigheid van kinderen stimuleren.

Aansluitend aan onze binnenruimtes is een stal met verschillende soorten dieren. Door middel van grote ramen staan de kinderen in een directe verbinding met dieren. Het lijkt alsof je middenin een dierenstal staat!

Peuterspeelzaal en buitenschoolse opvang

De peuterspeelzaal en buitenschoolse opvang hebben een multifunctionele accommodatie. Deze ruimte biedt speelplekken voor kinderen tussen 2-13 jaar. Er is rekening gehouden met materialen en opbergmogelijkheden. Er gelden vaste regels wat betreft materialengebruik. Speelgoed heeft een vaste plek en het is duidelijk wie er met welke materialen mag spelen.



5.2 Onze buitenruimtes

Wij hechten veel waarde aan het buiten zijn en het buiten spelen. De natuur stimuleert de nieuwsgierigheid van kinderen. Contact met de natuur zorgt ervoor dat een kind:

- creatief wordt
- verbeeldingskracht krijgt
- gefascineerd raakt door de dingen uit de natuur
- dingen durft te ontdekken en avonturen leert te beleven
- leert te spelen
- op verschillende manieren leert communiceren
- het inlevingsvermogen vergroot

Onze speeltuin 'De Woeste Weide' krijgt door de aanwezigheid van voetbalgoal, trampoline en een vogelnestjesschommel een woest karakter. Naast een ruime plek waar de kinderen kunnen spelen in het gras, is er ook ruimte om lekker rond te crossen met een skelter.

De zeer ruime tuin biedt kinderen de mogelijkheid om hun energie kwijt te raken en te genieten van de activiteiten die binnen niet mogelijk zijn. Doordat er veel natuurlijke materialen aanwezig zijn, worden ze uitgedaagd tot creativiteit. Er zijn overalletjes aanwezig. We vragen ouders om zelf laarzen mee te brengen.

Kinderdagverblijf en peuterspeelzaal

Er is ook de mogelijkheid om buiten te spelen in 't Weitje. Deze buitenspeelplek is wat kleiner en grenst aan een van de groepen. 't Weitje heeft een zandbak en ruimte om te fietsen.

Het is voor iedereen gezond om veel buiten te zijn, dus ook voor baby's. We hebben buiten een speciaal ontworpen en ingerichte babyruimte, waar de baby's zowel in de zomer als in de winter kunnen spelen, zodat ze nog meer in de buitenlucht zijn. Baby's zijn erg afhankelijk van hun zintuigen, ze ruiken, voelen, zien, horen en proeven als de beste. In de natuur worden die zintuigen volop geprikkeld. Baby's ervaren verschil in lichtsterktes, verschillende geluiden, andere ondergronden als ze kruipen, of onder hun voeten als ze beginnen met lopen. De natuur draagt niet alleen bij aan de ontwikkeling van de zintuigen, maar aan alle ontwikkelingsgebieden. Bij de inschrijving bespreken wij met u of u toestemming verleent om uw kind buiten te laten slapen.

Buitenschoolse opvang

De kinderen van de B.S.O. mogen overal (behalve in 't Weitje) spelen met toestemming van de pedagogisch medewerker. Doordat we een open deuren beleid hebben, is er ook de mogelijkheid om met de kinderen van het kinderdagverblijf te spelen. Dit gebeurt altijd in overleg tussen de pedagogisch medewerkers.



De kinderen hebben alleen toegang tot de dierenweide onder begeleiding van een pedagogisch medewerker.

5.3 Onze overdekte Knuffel- en Speelschuur

Naast de verschillende speelmogelijkheden bevindt zich op De Scharrelboerderij ook een grote binnenruimte. In deze ruimte is er de mogelijkheid om te knuffelen met verschillende kleine dieren zoals poezen en konijnen. Ook is er volop de mogelijkheid om rond te fietsen en te steppen.

Het is voor kinderen duidelijk waar de spullen staan waar de kinderen van de B.S.O. mee mogen spelen. De regels die gelden voor de kinderen zijn te vinden op de B.S.O.

5.4 Onze gezamenlijke ontmoetingsplek

Op De Scharrelboerderij staat ontmoeting centraal. Dit betekent dat we regelmatig momenten hebben dat we een activiteit organiseren waarbij jong en oud elkaar ontmoet. De grote veranda, direct grenzend aan de dierenweide en de grote speeltuin is de plek waar we elkaar ontmoeten. Naast de veranda zijn er nog meer mogelijkheden om ontmoetingen te realiseren. Er is immers voldoende ruimte! Tijdens deze ontmoetingsactiviteiten is er altijd een pedagogisch medewerker aanwezig.

5.5 Omgangsvormen en huisregels op de Scharrelboerderij

Op onze locatie is iedereen van harte welkom! Dit betekent dat we met veel verschillende mensen rekening houden. Wij vinden respect op De Scharrelboerderij erg belangrijk en leren kinderen hoe respectvol met elkaar, maar ook met de natuur om te gaan. Wij hebben daarom een aantal huisregels op De Scharrelboerderij waar we extra aandacht aan besteden tijdens de dag.

6. Dagindeling

6.1 Dagplanning

Dagplanning kinderdagverblijf

07.30-09.00 uur De kinderen worden verwacht, voor ouders/verzorgers is er kort de gelegenheid om een praatje te maken. Op dit moment is er vrij spel binnen of buiten voor de kinderen.

09.00-09.30 uur Samen een vers fruithapje eten en water drinken. Er is ook gelegenheid voor het voorlezen van een boekje, het zingen van liedjes of samen vertellen.

09.30-09.45 uur Verschonen, naar de WC gaan en handen wassen.

09.45-11.30 uur Aanbod Piramide activiteiten en we gaan met de kinderen naar buiten. De kinderen gaan daar vrij spelen of gaan een gerichte activiteit doen, zoals: het verzorgen van de dieren, oogsten of



	planten van moestuintjes in de groentetuin, een creatieve activiteit of een spel, etc.
11.30-11.45 uur	Samen opruimen en handen wassen.
11.45-12.15 uur	Samen aan tafel voor de lunch. We eten brood met gezond beleg en drinken water, thee en melk.
12.15-12.30 uur	Vorbereiden op het middagslaapje: naar het toilet gaan en verschonen.
13.00-15.00 uur	Kinderen gaan slapen, oudere kinderen rusten of doen een activiteit met de pedagogisch medewerker.
15.00-15.30 uur	De kinderen worden gewekt en verschoond, of gaan naar het toilet.
15.30-16.00 uur	Samen een groente hapje eten en water drinken. Er is ook gelegenheid voor het voorlezen van een boekje, het zingen van liedjes of samen vertellen.
16.00-16.15 uur	Verschoenen, naar de WC gaan en handen wassen.
16.15-17.30 uur	Aanbod Piramide activiteiten en we gaan met de kinderen naar buiten. De kinderen gaan daar vrij spelen of gaan een gerichte activiteit doen, zoals: het verzorgen van de dieren, oogsten of planten van moestuintjes in de groentetuin, een creatieve activiteit of een spel, etc.
16.30-18.00 uur	De kinderen kunnen worden opgehaald. Voor de ouders/verzorgers is er kort de tijd en gelegenheid om de dag door te spreken.

Wij houden ons niet altijd strikt aan deze dag planning, de dag planning is voor ons een leidraad. Wij kijken naar de kinderen en naar bijvoorbeeld het weer, daarop passen wij onze dag planning aan. Is het mooi weer dan gaan we bijvoorbeeld buiten picknicken en zijn we langer buiten. Merken we dat de kinderen erg moe zijn dan gaan we eerder eten, zodat de kinderen daarna lekker kunnen slapen. Baby's volgen hun eigen ritme van eten en slapen. We werken met dagritme kaarten, zodat we het dagritme visueel maken voor de kinderen.

Dagplanning peuterspeelzaal

08.00-08.15 uur	De kinderen worden verwacht, voor ouders/verzorgers is er kort de gelegenheid om een praatje te maken.
08.15-08.45 uur	Vrij spel
08.45-09.15 uur	Kringactiviteit
09.15-10.00 uur	Aanbieden van een activiteit binnen/buiten
10.00-10.30 uur	Fruit eten en drinken en verschonen/toilet
10.30-11.30 uur	Buiten spelen en activiteit
11.30-12.00 uur	Vrij spel
12.00 uur	Ouders komen de kinderen ophalen



Dagplanning buitenschoolse opvang

De kinderen van de B.S.O. worden opgehaald door de pedagogisch medewerkers met auto/bus. Zodra de kinderen uit school komen, gaan ze rond 14.45 uur (afhankelijk van de schooltijden) fruit eten en drinken en is er gelegenheid om te vertellen wat er allemaal is beleefd op school. Op de B.S.O. vinden we het belangrijk dat kinderen hetgeen doen wat ze leuk vinden en daarom mogen ze zelf kiezen zodra ze dit aankunnen. De pedagogisch medewerker wil graag weten wat ze kiezen, zodat ze een oogje in het zeil kunnen houden.

Kinderen hebben de mogelijkheid om binnen of buiten te spelen. We zullen zo veel als mogelijk stimuleren om hen buiten te laten spelen. Mochten de kinderen rond 17.00 uur honger krijgen, bieden wij hen een tussendoortje aan. Tijdens vakanties zijn de kinderen vanaf 8.00 uur welkom en eten de kinderen extra mee om 10.00 en om 12.30 uur. Wij verzorgen deze maaltijden en zorgen voor een passend activiteitenaanbod.

6.2 Verschonen

We verschonen de kinderen op een aantal vaste momenten per dag. Dit gebeurt natuurlijk ook tussendoor als dat nodig is. Tijdens het verschonen handelt een pedagogisch medewerker rustig en heeft alle aandacht voor het kind. Als kinderen beginnen met zindelijk te worden, overleggen we met ouders hoe we de zindelijkheidsstraining gaan aanpakken. Een goede samenwerking met ouders / verzorgers hierin is belangrijk, omdat dezelfde aanpak thuis en op het kinderdagverblijf/ peuterspeelzaal/ buitenschoolse opvang het beste resultaat oplevert. Over het algemeen werkt het erg goed om kinderen uit te leggen hoe het werkt en te laten zien hoe andere kinderen gebruikmaken van de wc. We prijzen kinderen als ze geplast of gepoept hebben op de wc. Als het toch eens misgaat stellen we het kind gerust, ongelukjes kunnen gebeuren. We verschonen het zonder daar in de groep de nadruk op te leggen. Als het nodig is helpen we kinderen door hen eraan te herinneren naar de wc te gaan. Tijdens het proces van het zindelijk worden overleggen we regelmatig met ouders / verzorgers over de voortgang.

6.3 Eten en drinken

Kinderdagverblijf

Het eetmoment is een moment van gezellig samenzijn en lekker genieten van het eten. Kinderen worden gestimuleerd om nieuwe dingen te proeven, maar we voeren geen strijd om het eten. Tijdens het eten komen belangrijke vaardigheden aan bod, zoals zelfstandig eten, tafelmanieren, elkaar helpen, op elkaar wachten en samen de tafel weer afruimen.

Baby's die bij kinderdagverblijf De Scharrelboerderij komen en nog borstvoeding krijgen, dienen dit gekoeld mee te nemen. Ook bieden wij de mogelijkheid om uw kind zelf te komen voeden bij kinderdagverblijf De Scharrelboerderij. Het is de



bedoeling dat dit gebeurt in één van de ruimtes in het woonhuis. Ouders nemen zelf de fles van hun kind mee.

Kinderdagverblijf De Scharrelboerderij verzorgt maaltijden zoals de fruit- en groentehap en de broodmaaltijd. Dit zal zoveel mogelijk uit eigen tuin gebeuren, indien voorradig. Bij de fruit- en groentehap en het brood krijgen kinderen water, thee, karnemelk en melk. We gebruiken zoveel mogelijk gezond broodbeleg zoals: gekookte ham, kipfilet, kaas, paté, snijworst, eitjes en komkommer. Als zoet broodbeleg is er de keuze uit appelstroop, vruchtenhagel en pindakaas. Buiten deze gezamenlijke momenten kunnen kinderen aangeven of zij meer en op andere momenten willen drinken. Hier wordt geen grens aan gesteld, de behoefte aan drinken kan per kind verschillen. Hierbij wordt eventueel ook roosvice, Karvan Cevitam en/of diksap aangeboden.

Naast de fruithap en de lunch, worden er ook verschillende tussendoortjes aangeboden bijvoorbeeld cracker, soepstengel, rozijntjes en peperkoek. We vinden het op De Scharrelboerderij ook gezellig om met elkaar te koken en te bakken. We hebben dan ook regelmatig een bak en/of kookactiviteit.

Peuterspeelzaal

De kinderen op de peuterspeelzaal eten omstreeks 10.00 uur gezamenlijk fruit en drinken water/thee/diksap. Fruit en sap worden verzorgd door De Scharrelboerderij. Er zullen regelmatig ook activiteiten plaatsvinden die te maken hebben met koken en bakken. We leren de kinderen waar ons voedsel vandaan komt en hoe we deze producten kunnen bereiden tot een lekker en gezond gerecht.

Buitenschoolse opvang

Zodra de kinderen uit school zijn, gaat de pedagogisch medewerker samen met de kinderen fruit/groente eten en water/ranja drinken.

Omstreeks 16.30 uur krijgen de kinderen een gezond tussendoortje. De pedagogisch medewerker kan groente aanbieden maar ook ontbijtkoek of een cracker behoort tot de mogelijkheden.

Op woensdag en vrijdag en in de vakanties wordt er met regelmaat gekozen om kook of bakactiviteiten te organiseren. Tijdens de lunch wordt er brood aangeboden. Uiteraard kiezen we ervoor om ook tosti's-gebakken of gekookt eitje-broodje knakworst aan te bieden.

6.4 Slapen en rusten

Kinderdagverblijf

Op De Scharrelboerderij vinden wij het heel belangrijk dat kinderen lekker kunnen slapen of uitrusten. Iedere groep heeft daarom ruime slaapkamers en er wordt de mogelijkheid geboden om in speciaal daarvoor ontwikkelde buitenbedjes te slapen. Veilig buiten slapen in de frisse buitenlucht zorgt voor meer weerstand door een grotere opname van vitamine D. De frisse lucht is heel goed voor de longen van



jonge kinderen en de innerlijke rust. Vooral voor kinderen die vaak verkouden zijn, met astmatische aandoeningen, allergieën en moeilijke slapers kan dit bedje een goede oplossing zijn. Het is bewezen dat kinderen die buiten slapen veel langer en vast slapen waardoor je een uitgeruster kind hebt. Wanneer het vriest, zorgen wij voor een passende slaapzak. Bij regen en wind kunnen we de bedjes zo neerzetten dat uw kind hiervan geen last ondervindt. Als pedagogisch medewerker gaan we elke 10 tot 15 minuten kijken. De buitenbedjes zijn onbereikbaar voor mensen van buitenaf. De buitenbedjes zijn voorzien van horren en een perspex raam, waardoor insecten en andere dieren niet bij de kinderen kunnen komen.

Voor baby's wordt zoveel mogelijk het ritme van het kind aangehouden. Kinderen die één keer per dag slapen, gaan na de lunch nog even spelen en dan naar bed. Voor de kleinste baby's (mits ze zichzelf niet omrollen) kan het fijn zijn om in de wandelwagen te worden gelegd, zodat ze al wiegend of wandelend in slaap kunnen vallen. Wanneer een baby tijdens het wandelen in slaap is gevallen, kiezen we er altijd voor om het kindje over te leggen in een bedje. Dit geldt ook voor een kindje dat in slaap valt in de box. We zullen het kind dan overleggen in een bedje. We hebben op de groepen ook een wiegje waar kleine baby's in kunnen slapen die behoefte hebben aan geborgenheid en graag geluiden om zich heen willen.

Het naar bed gaan, gaat volgens een vast ritueel. De kinderen worden verschoond, krijgen een slaapzak aan en mogen zelf hun knuffel of speen uit het mandje pakken. Ook hebben wij op beide groepen banken staan, waar kinderen na de lunch even lekker kunnen uitrusten.

6.5 Wenmomenten

Kinderdagverblijf

Kinderen die bij kinderdagverblijf De Scharrelboerderij komen spelen, kunnen voordat de opvang van start gaat gebruik maken van 1 wenochtend of middag. Deze wenochtend of middag wordt gepland buiten de haal- en brengtijden, zodat wij genoeg tijd hebben voor een goede overdracht. De bedoeling hiervan is dat het kind dan een paar uurtjes op het kinderdagverblijf komt om wat meer vertrouwd te raken met de nieuwe omgeving. De mentor van uw kind maakt dan extra tijd vrij om uw kind zo goed mogelijk te begeleiden in deze fase. We stemmen met de ouders en/of verzorgers af en zetten ons in voor het opbouwen van een vertrouwensrelatie tussen kind en pedagogisch medewerkers, kinderen onderling en pedagogisch medewerkers en ouders en/of verzorgers.

Peuterspeelzaal

Ouders mogen samen met hun kind een kijkje komen nemen op De Scharrelboerderij.

Na de rondleiding kan de peuter ingeschreven worden via de website.

De eerste dag dat het kind naar de peuterspeelzaal komt, vindt er de intake plaats met een pedagogisch medewerker. In deze intake worden belangrijke zaken



besproken zoals gedrag van het kind maar ook bepaalde rituelen, allergieën of bijzonderheden in de thuissituatie.

Buitenschoolse opvang

Kinderen die gebruik willen maken van de B.S.O. mogen ook samen met zijn/haar ouders een bezoek brengen aan de B.S.O.

6.6 Baby's

Voor de baby is het van belang dat de relatie tussen ouder(s) en/of verzorger(s) en de dagelijkse pedagogisch medewerkers optimaal is. De kinderen zijn afhankelijk van de communicatie tussen ouder(s) en/of verzorger(s) en pedagogisch medewerkers, omdat ze zelf niet alles aan kunnen geven. Ouder(s) en/of verzorger(s) kunnen via de app communiceren met de pedagogisch medewerkers als er veranderingen hebben plaatsgevonden. Ook is er natuurlijk altijd de mogelijkheid om tijdens het halen en brengen aan te geven wat de bijzonderheden zijn. De pedagogisch medewerkers zorgen elke dag voor een kort stukje in het heen en weer schrift via de app. Zo zijn ouders op de hoogte van de ontwikkelingen en bezigheden van het kind en met name belangrijke informatie als eten en drinken en slapen wordt met ouders gedeeld.

De dag van de baby wordt nog sterk bepaald door bioritmen als eten en slapen. Het kinderdagverblijf probeert hierin hetzelfde ritme aan te houden als thuis. In de groep wordt voor de baby een individueel ritme gehanteerd en geen groepsritme, hierbij staat het kind centraal. Bij baby's is het directe contact heel belangrijk, hun beleving is voornamelijk zintuiglijk. De zintuigen van de baby staan open voor allerlei indrukken. Voor de ontwikkeling is het van groot belang dat alle zintuigen goed functioneren. Spelletjes die de ontwikkeling bevorderen zijn onder andere, kiekeboe spelen, plaatjes kijken, voorlezen, balspelletjes, schootspelletjes met liedjes of eenvoudige bewegingen en oefeningen om het lopen, zitten en staan te stimuleren. Stapsgewijs leert de baby een aantal vaardigheden aan en krijgt het steeds meer beheersing over zijn ledematen en spieren. Het hoofdje recht houden, zich omrollen, zich optrekken, grijpen, vastpakken en loslaten, het zijn allemaal vaardigheden die het kind in zijn latere leven vele malen per dag zal toepassen. Bovendien zijn al die bewegingen weer de basis voor verdere ontwikkelingen. Het doen van spelletjes is een duidelijke activiteit, zoals kiekeboe spelen, uitdagen tot omrollen of kruipen. Het is goed voor de ontwikkeling maar ook voor het plezier. De aard en de duur van de spelletjes hangt af van de leeftijd en het kind.

Belangrijk is te weten dat elk kind zich in zijn eigen tempo ontwikkelt. Hiertoe wordt alle ruimte gegeven. Het voornaamste is in ieder geval dat de kinderen zich gelukkig en veilig voelen, zodat ze kunnen experimenteren met het speelgoed en met elkaar. De pedagogisch medewerkers kunnen daarbij sfeer en basisvertrouwen voor de kinderen creëren. Er wordt eveneens veel aandacht aan de verzorging van het kind besteed. De pedagogisch medewerkers passen zich aan, aan het thuisritme wat



betreft het gebruik van knuffels en speentjes. Sommige baby's hebben meer zuigbehoefte dan de ander. Voor de baby's is bewegingsvrijheid heel belangrijk, daarom wordt een baby alleen in een wipstoeltje gezet wanneer dit nodig is.

6.7 Dreumesen en peuters

In tegenstelling tot de baby's waar het individuele ritme van het kind wordt aangehouden, wordt er bij de dreumesen en peuters met een vaste dagindeling gewerkt (daarbij staat een kind altijd centraal). Deze gezamenlijke groepsindeling is ervoor om met elkaar dingen te leren; zoals leren wachten op elkaar, met elkaar opruimen, zelfstandig eten en drinken, zelf aan en uit kleden, op de toilet plassen etc. Gedurende de hele dag worden er geregeld kleine activiteiten ondernomen, zoals boekjes lezen, met de blokken bouwen, puzzelen, knutselen, buitenspelen, dieren aaien en verzorgen, plantjes poten en uiteraard wordt er veel gestoeid en geknuffeld! Ook vinden wij het erg belangrijk dat kinderen zelf op ontdekking gaan.

6.8 Hygiëne en veiligheid

Kinderdagverblijf De Scharrelboerderij voldoet in alle opzichten aan veiligheidseisen. Er wordt één keer per jaar door de GGD gecontroleerd op brandveiligheid, pedagogisch beleid, protocollen en hygiëne. De veiligheid van uw kind is bij ons een zeer groot aandachtspunt. Alles over de hygiëne en veiligheid vindt u in ons veiligheidsplan dat u kunt vinden op onze website www.descharrelboerderij.nl

7. Onze diensten op De Scharrelboerderij

7.1 Protocol vakanties, ziek zijn, Nationale Feestdagen en ruilen kinderdagverblijf

Op De Scharrelboerderij zorgen wij voor transparantie en eerlijke communicatie in alle lagen van de organisatie.

Wij informeren ouders tijdig over hoe wij omgaan met ruilen, ziek zijn en feestdagen. Dit stappenplan is een leidraad voor ouders en personeel om richting te geven aan ons beleid.

Er zijn twee belangrijke uitgangspunten, namelijk het financiële beleid en ons personeelsbeleid.

Wij willen een financieel gezonde organisatie zijn en blijven én een goede werkgever zijn die goed is voor het personeel. Beide uitgangspunten hebben invloed op de kwaliteit van de opvang en komt dus rechtstreeks ten goede van de kinderen.

Hieronder staat beschreven welke twee pakketten wij aanbieden en welke zaken daarbij van belang zijn:

40 weken pakket

Kinderen komen tijdens de schoolweken naar het kinderdagverblijf. In vakanties is er geen opvang op De Scharrelboerderij.



Extra opvang in vakantie of op een andere dag:

Mochten kinderen incidenteel gebruik willen maken van de vakantieopvang of opvang op een andere dag, dan is dit uiteraard ook mogelijk. Ouders kunnen vier weken voorafgaand aan de vakantiedag via de ouder login aangeven dat ze extra opvang wensen. De Scharrelboerderij bekijkt of er ruimte is op de groep. Deze extra dag / extra uren brengen wij tegen hetzelfde uurtarief van 40 weken in rekening.

Ruilen:

Er is een mogelijkheid om te ruilen naar een andere dag. Deze dag dient twee weken voor de ruildag te worden aangevraagd. De ruildag kan tot twee weken voor en twee weken na de ruildag worden ingezet. Uiteraard mits er ruimte is op de groep.

Tijdens de schoolvakanties is er geen mogelijkheid om te ruilen.

Ziek:

Als kinderen ziek zijn, geldt er geen ruildag of geld terug dag. We streven naar een vast team, met daarbij vaste leiding op de groepen. Door bovenstaand beleid te hanteren, zorgen we ervoor dat het personeel gewoon kan komen werken, mochten er zieke kinderen zijn. Zij kunnen dan extra taken verrichten rondom ontwikkeling van kinderen en dat vergroot de kwaliteit van onze kinderopvang.

Mochten kinderen langdurig niet naar de opvang kunnen vanwege ziekte, dan kijken we uiteraard samen met ouders naar een oplossing.

Nationale Feestdagen:

Er zijn een aantal Nationale feestdagen in Nederland, namelijk: Eerste en Tweede Kerstdag, Koningsdag, Tweede Paasdag, Bevrijdingsdag (eens per 5 jaar), Hemelvaartsdag en Tweede Pinksterdag.

Deze dagen worden niet gecompenseerd. Het is organisatorisch onmogelijk om voor alle kinderen binnen drie maanden een extra dag opvang te realiseren. We hebben te maken met wetten en regelgeving m.b.t. aantal kinderen op een groep en per pedagogisch medewerker.

51 weken pakket

Kinderen komen tijdens de schoolweken naar het kinderdagverblijf. In vakanties betalen ouders voor 11 weken opvang in de vakanties. Tussen Kerstmis en Nieuwjaar zijn we gesloten.

Extra opvang in vakantie of op een andere dag:

Mochten kinderen gebruik willen maken van extra opvang op een andere dag of in de vakantie, dan is dit uiteraard ook mogelijk. Ouders kunnen via de ouder login aangeven dat ze extra opvang wensen. De Scharrelboerderij bekijkt of er ruimte is op de groep. Deze extra dag / extra uren brengen wij tegen hetzelfde uurtarief van 51 weken in rekening.

Ruilen:

Er is een mogelijkheid om te ruilen naar een andere dag. Deze dag dient twee weken voor de ruildag te worden aangevraagd. De ruildag kan tot twee weken voor en twee weken na de ruildag worden ingezet. Uiteraard mits er ruimte is op de groep.

Tijdens de schoolvakanties is er geen mogelijkheid om te ruilen.



Ziek:

Als kinderen ziek zijn, geldt er geen ruildag of geld terug dag. Wij streven naar een vast team, met daarbij vaste leiding op de groepen. Door bovenstaand beleid te hanteren, zorgen we ervoor dat het personeel gewoon kan komen werken, mochten er zieke kinderen zijn. Zij kunnen dan extra taken verrichten rondom ontwikkeling van kinderen en dat vergroot de kwaliteit van onze kinderopvang.

Mochten kinderen langdurig niet naar de opvang kunnen vanwege ziekte, dan kijken we uiteraard samen met ouders naar een oplossing.

Nationale Feestdagen:

Er zijn een aantal Nationale feestdagen in Nederland, namelijk: Eerste en Tweede Kerstdag, Koningsdag, Tweede Paasdag, Bevrijdingsdag (eens per 5 jaar), Hemelvaartsdag en Tweede Pinksterdag.

Deze dagen worden niet gecompenseerd. Het is organisatorisch onmogelijk om voor alle kinderen binnen drie maanden een extra dag opvang te realiseren. Wij hebben te maken met wetten en regelgeving m.b.t. aantal kinderen op een groep en per pedagogisch medewerker.

Plannen van de vakanties:

Ouders die een contract hebben voor 51 weken, hebben recht om 11 weken per jaar opvang voor hun kind(eren) tijdens vakanties. In de week tussen Kerstmis en Nieuwjaar zijn we gesloten.

In het rooster staan alle kinderen met een 51 weken pakket ingedeeld.

Het zal best voorkomen dat ouders hun kinderen tijdens een vakantie niet komen brengen.

We willen ouders vragen dit tijdig kenbaar te maken zodat we op de hoogte zijn van de hoeveelheid pedagogisch medewerkers die we in moeten zetten op de groep.

De Scharrelboerderij stuurt ook altijd nog een herinneringsmail of neemt telefonisch contact op.

Het is bij een 51 weken pakket niet de bedoeling dat ouders gaan ruilen als ze op vakantie gaan.

7.2 Vakanties, ziek zijn, Nationale Feestdagen en ruilen peuterspeelzaal

Op De Scharrelboerderij zorgen wij voor transparantie en eerlijke communicatie in alle lagen van de organisatie.

Wij informeren ouders tijdig over hoe wij omgaan met ruilen, ziek zijn en feestdagen. Dit stappenplan is een leidraad voor ouders en personeel om richting te geven aan ons beleid.

Er zijn twee belangrijke uitgangspunten, namelijk het financiële beleid en ons personeelsbeleid.

Wij willen een financieel gezonde organisatie zijn en blijven én een goede werkgever die goed is voor het personeel. Beide uitgangspunten hebben invloed op de kwaliteit van onze opvang en komt dus rechtstreeks ten goede van de kinderen.

Hieronder staat beschreven welke pakketten wij aanbieden en welke zaken daarbij van belang zijn:



40 weken pakket

Kinderen komen tijdens de schoolweken naar de peuterspeelzaal. In vakanties is er geen opvang op De Scharrelboerderij.

Extra opvang op een andere dag:

Mochten kinderen incidenteel gebruik willen maken van opvang op een andere dag, dan is dit uiteraard ook mogelijk. Ouders kunnen minimaal twee weken voor de extra opvangdag een aanvraag doen via de ouder login en aangeven dat ze extra opvang wensen. De Scharrelboerderij bekijkt of er ruimte is op de groep. Deze extra dag / extra uren brengen wij tegen hetzelfde uurtarief in rekening.

Ruilen:

Er is een mogelijkheid om te ruilen naar een andere dag. Deze dag dient twee weken voor de ruildag te worden aangevraagd. Uiteraard mits er ruimte is op de groep. De ruildag kan tot twee weken voor en twee weken na de ruildag worden ingezet. Vanwege de kleine groep van 16 kinderen, zal dit een uitdaging zijn. Uiteraard doen wij ons best om dit passend te maken.

Ziek:

Als kinderen ziek zijn, geldt er geen ruildag of geld terug dag. Wij streven naar een vast team, met daarbij vaste leiding op de groepen. Door bovenstaand beleid te hanteren, zorgen we ervoor dat het personeel gewoon kan komen werken, mochten er zieke kinderen zijn. Zij kunnen dan extra taken verrichten rondom ontwikkeling van kinderen en dat vergroot de kwaliteit van onze kinderopvang.

Mochten kinderen langdurig niet naar de opvang kunnen vanwege ziekte, dan kijken we uiteraard samen met ouders naar een oplossing.

Nationale Feestdagen:

Er zijn een aantal Nationale feestdagen in Nederland, namelijk: Eerste en Tweede Kerstdag, Koningsdag, Tweede Paasdag, Bevrijdingsdag (eens per 5 jaar), Hemelvaartsdag en Tweede Pinksterdag.

Deze dagen worden niet gecompenseerd. Het is organisatorisch onmogelijk om voor alle kinderen binnen drie maanden een extra dag opvang te realiseren. Wij hebben te maken met wetten en regelgeving m.b.t. aantal kinderen op een groep en per pedagogisch medewerker.

7.3 Vakanties, ziek zijn, Nationale Feestdagen en ruilen buitenschoolse opvang

Op De Scharrelboerderij zorgen wij voor transparantie en eerlijke communicatie in alle lagen van de organisatie.

Wij informeren ouders tijdig over hoe wij omgaan met ruilen, ziek zijn en feestdagen. Dit stappenplan is een leidraad voor ouders en personeel om richting te geven aan ons beleid.

Er zijn twee belangrijke uitgangspunten, namelijk het financiële beleid en ons personeelsbeleid.

Wij willen een financieel gezonde organisatie zijn en blijven én een goede werkgever die goed is voor het personeel. Beide uitgangspunten hebben invloed op de kwaliteit



van onze opvang en komt dus rechtstreeks ten goede van de kinderen.

Hieronder staat beschreven welke pakketten wij aanbieden en welke zaken daarbij van belang zijn:

40 weken pakket

Kinderen komen tijdens de schoolweken naar de B.S.O. In vakanties is er geen opvang op De Scharrelboerderij.

Studiedagen:

Er is geen mogelijkheid om studiedagen af te nemen op De Scharrelboerderij.

Extra opvang in vakantie of op een andere dag:

Mochten kinderen incidenteel gebruik willen maken van de vakantieopvang of opvang op een andere dag, dan is dit uiteraard ook mogelijk. Ouders kunnen vier weken voorafgaand aan de vakantiedag via de ouder login in aangeven dat ze extra opvang wensen. De Scharrelboerderij bekijkt of er ruimte is op de groep. Deze extra dag / extra uren brengen wij tegen hetzelfde uurtarief van 40 weken in rekening.

Ruilen:

Er is een mogelijkheid om te ruilen naar een andere dag. Deze dag dient twee weken voor de ruildag te worden aangevraagd. Uiteraard mits er ruimte is op de groep. De ruildag kan tot twee weken voor en twee weken na de ruildag worden ingezet.

Tijdens de schoolvakanties is er geen mogelijkheid om te ruilen.

Ziek:

Als kinderen ziek zijn, geldt er geen ruildag of geld terug dag. Wij streven naar een vast team, met daarbij vaste leiding op de groepen. Door bovenstaand beleid te hanteren, zorgen we ervoor dat het personeel gewoon kan komen werken, mochten er zieke kinderen zijn. Zij kunnen dan extra taken verrichten rondom ontwikkeling van kinderen en dat vergroot de kwaliteit van onze kinderopvang.

Mochten kinderen langdurig niet naar de opvang kunnen vanwege ziekte, dan kijken we uiteraard samen met ouders naar een oplossing.

Nationale Feestdagen:

Er zijn een aantal Nationale feestdagen in Nederland, namelijk: Eerste en Tweede Kerstdag, Koningsdag, Tweede Paasdag, Bevrijdingsdag (eens per 5 jaar), Hemelvaartsdag en Tweede Pinksterdag.

Deze dagen worden niet gecompenseerd. Het is organisatorisch onmogelijk om voor alle kinderen binnen drie maanden een extra dag opvang te realiseren. Wij hebben te maken met wetten en regelgeving m.b.t. aantal kinderen op een groep en per pedagogisch medewerker.

51 weken pakket

Kinderen komen tijdens de schoolweken naar de B.S.O. In vakanties betalen ouders voor 11 weken opvang in de vakanties. Tussen Kerstmis en Oud en Nieuw zijn we gesloten.



Studiedagen:

Er is geen mogelijkheid om studiedagen af te nemen op De Scharrelboerderij.

Extra opvang in vakantie of op een andere dag:

Mochten kinderen gebruik willen maken van extra opvang op een andere dag of in de vakantie, dan is dit uiteraard ook mogelijk. Ouders kunnen via de ouder login aangeven dat ze extra opvang wensen. De Scharrelboerderij bekijkt of er ruimte is op de groep. Deze extra dag / extra uren worden tegen hetzelfde uurtarief van 51 weken in rekening gebracht.

Ruilen:

Er is een mogelijkheid om te ruilen naar een andere dag. Deze dag dient twee weken voor de ruildag te worden aangevraagd. Uiteraard mits er ruimte is op de groep. De ruildag kan tot twee weken voor en twee weken na de ruildag worden ingezet.

Tijdens de schoolvakanties is er geen mogelijkheid om te ruilen.

Ziek:

Als kinderen ziek zijn, geldt er geen ruildag of geld terug dag. Wij streven naar een vast team, met daarbij vaste leiding op de groepen. Door bovenstaand beleid te hanteren, zorgen we ervoor dat het personeel gewoon kan komen werken, mochten er zieke kinderen zijn. Zij kunnen dan extra taken verrichten rondom ontwikkeling van kinderen en dat vergroot de kwaliteit van onze kinderopvang.

Mochten kinderen langdurig niet naar de opvang kunnen vanwege ziekte, dan kijken we uiteraard samen met ouders naar een oplossing.

Nationale Feestdagen:

Er zijn een aantal Nationale feestdagen in Nederland, namelijk: Eerste en Tweede Kerstdag, Koningsdag, Tweede Paasdag, Bevrijdingsdag (eens per 5 jaar), Hemelvaartsdag en Tweede Pinksterdag.

Deze dagen worden niet gecompenseerd. Het is organisatorisch onmogelijk om voor alle kinderen binnen drie maanden een extra dag opvang te realiseren. We hebben te maken met wetten en regelgeving m.b.t. aantal kinderen op een groep en per pedagogisch medewerker.

Plannen van de vakanties:

Ouders die een contract hebben voor 51 weken, hebben recht om 11 weken per jaar opvang voor hun kind(eren) tijdens vakanties. In de week tussen Kerstmis en Nieuwjaar zijn we gesloten.

In het rooster staan alle kinderen met een 51 weken pakket, ingedeeld.

Het zal best voorkomen dat ouders hun kinderen tijdens een vakantie niet komen brengen.

We willen ouders vragen dit tijdig kenbaar te maken zodat we op de hoogte zijn van de hoeveelheid pedagogisch medewerkers die we in moeten zetten op de groep.

De Scharrelboerderij stuurt ook altijd nog een herinneringsmail of neemt telefonisch contact op.

Het is bij een 51 weken pakket niet de bedoeling dat ouders gaan ruilen als ze op vakantie gaan.



7.4 Wachtlijst

Op het moment dat u uw kind bij ons inschrijft, komt u op de wachtlijst te staan, op volgorde van de datum van inschrijving. Er wordt gepland aan de hand van de wachtlijst, waarbij we de volgende volgorde aanhouden:

- kind(eren) en kleinkind(eren) van pedagogisch medewerker(s) werkzaam bij De Scharrelboerderij
- tweede en volgende kinderen uit één gezin voor de dagen waarop al kinderen geplaatst zijn
- uitbreiding van dagen voor zittende kinderen
- wisseling van dagen voor zittende kinderen
- nieuwe kinderen, waarbij kinderen met een sociaal medische indicatie voorrang krijgen

7.5 Opzegging

U dient de overeengekomen plaatsing een maand van tevoren, schriftelijk, op te zeggen.

8. Kwaliteit

8.1 G.G.D. inspectie

Bij kinderdagverblijf De Scharrelboerderij brengen wij de risico's in kaart en kijken wij goed hoe wij hier mee omgaan. Meer hierover vindt u in ons veiligheidsplan, dat u kunt vinden op onze website www.descharrelboerderij.nl

8.2 Aansprakelijkheid

Voor alle kinderen van kinderdagverblijf De Scharrelboerderij hebben wij een aansprakelijkheidsverzekering afgesloten.

Voor het ophalen van de kinderen op school, hebben alle medewerkers een ongevallenverzekering.

8.3 De meldcode

Moniek Loeffen is aandachtfunctionaris bij kinderdagverblijf De Scharrelboerderij. Op De Scharrelboerderij volgen we het Protocol 'kinder mishandeling en grensoverschrijdend gedrag'.

Hierin staat het stappenplan voor het handelen bij signalen van huiselijk geweld en kindermishandeling vermeld. Bij gegronde twijfel over vermoedens van kindermishandeling gaan wij volgens de stappen van de meldcode te werk. De gehele meldcode is te vinden op onze website.

De meldcode app is op alle tablets geïnstalleerd en het personeel is op de hoogte van deze extra tool.



8.4 Klachten

Wij vinden het heel belangrijk om goed te luisteren naar klachten van ouders. In de meeste gevallen kunnen we de klachten in overleg met directbetrokkenen oplossen. Voor situaties waarin dit niet mogelijk blijkt, is er een klachtenregeling. Uw opmerkingen, ideeën en opbouwende kritiek zijn voor ons een aansporing tot betere kwaliteit. Wat goed gaat willen we zo houden. Wat minder goed gaat, willen we graag oppakken.

Kinderdagverblijf De Scharrelboerderij heeft een interne en een externe klachtenregeling. Het uitgangspunt van de interne regeling is dat we problemen daar willen oplossen waar ze zijn ontstaan. Als je niet tevreden bent, is de kwaliteit van de opvang in het geding. Uw klacht biedt ons dan ook de kans om de kwaliteit van onze diensten te verbeteren daar waar dat mogelijk is. Als organisatie vragen wij u in de eerste plaats de interne klachtenregeling te volgen om zo direct en zo snel mogelijk de klacht te kunnen verhelpen. Voor de externe procedure zijn we aangesloten bij de Geschillencommissie Kinderopvang en peuterspeelzalen.

Wanneer dient u een klacht in?

Als u niet tevreden bent over de dienstverlening kunt u daarover een klacht indienen. De ontevredenheid kan zich richten op het pedagogisch handelen van een medewerker, de algemene behandeling van u of uw kind, discriminatie, maar ook het algemene beleid. Bijvoorbeeld ten aanzien van bereikbaarheid, wachttijden of administratieve afhandeling van plaatsingen of incasso's. Onder medewerker verstaan we iedereen die bij ons werkzaam is: pedagogisch medewerkers, leidinggevenden, vrijwilligers en stagiaires.

Wat houdt de klachtenregeling in?

De interne klachtenregeling kent een aantal stappen:

Stap 1: Ontevredenheid over de behandeling van u of uw kind maakt u direct kenbaar bij de betreffende medewerker. Samen proberen jullie het probleem op te lossen. Het is de verantwoordelijkheid van onze medewerkers om elke klacht serieus te nemen.

Stap 2: Als u in overleg met de medewerker niet tot een oplossing komt, legt u de klacht schriftelijk voor aan de interne klachtencommissie (Moniek Loeffen en/of Linda van Kilsdonk).. U ontvangt binnen een week (uitgezonderd in vakanties) een ontvangstbevestiging. Daarna behandelen wij uw klacht zorgvuldig. Tijdens dit onderzoek van maximaal vier weken houden we u zoveel mogelijk op de hoogte van de voortgang. Daarna geven we schriftelijk een met redenen omkleed oordeel, met daarbij een termijn waarbinnen wij eventuele maatregelen nemen.

Stap 3: Als de interne procedure niet tot een oplossing van het probleem leidt, kunt u de klacht schriftelijk voorleggen aan de Geschillencommissie Kinderopvang en Peuterspeelzalen. U kunt in twee situaties een klacht



- voorleggen aan de Geschillencommissie Kinderopvang en Peuterspeelzalen:
- als Kinderdagverblijf De Scharrelboerderij niet binnen zes weken heeft gereageerd op uw klacht
 - als u het niet eens bent geworden binnen zes weken met de afhandeling van uw klacht door Kinderdagverblijf De Scharrelboerderij

In uitzonderlijke gevallen mag u ook direct een klacht indienen bij de Geschillencommissie Kinderopvang en Peuterspeelzalen. Dat is van toepassing als in redelijkheid niet van u kan worden verlangd dat u, gelet op de omstandigheden, een klacht indient bij kinderdagverblijf De Scharrelboerderij zelf. Bijvoorbeeld bij klachten over intimidatie, of wanneer u bang bent dat het voorleggen van de klacht vervelende gevolgen kan hebben. De Geschillencommissie beoordeelt of aan de voorwaarden hiertoe voldaan is. De geschillencommissie moet volgens de wet binnen zes maanden uitspraak doen. In de meeste gevallen zal de uitspraak er al veel eerder zijn. De uitspraken van de Geschillencommissie zijn bindend. Mocht u de Geschillencommissie willen benaderen, dan kunt u uw klacht sturen naar:

*Geschillencommissie Kinderopvang en peuterspeelzalen
Postbus 90600
2509 LP Den Haag*

Meer informatie over de Geschillencommissie vind je op de website van de Geschillencommissie: www.degeschillencommissie.nl

9. Allerlei

9.1 Hitte plan

Er worden bij ons verschillende maatregelen genomen om ervoor te zorgen dat kinderen (vooral in de zomer) wel prettig buiten kunnen spelen wanneer het warm is en/of de zon schijnt. In geval van hitte is het nodig om een aantal extra maatregelen te nemen. De maatregelen van het hitte plan gaan in bij temperaturen boven de 20 graden. Er hangen thermometers in de verschillende buitenruimtes. De volgende maatregelen dragen bij aan de veiligheid van de kinderen:

- Wij smeren de kinderen in met een zonnebrand van beschermingsfactor 30 of 50. Deze zonnebrand beschermt ook tegen UVA en UVB-straling.
- Wij smeren kinderen in wanneer ze naar buiten gaan en daarna om het uur.
- Bij felle zon zetten wij parasols neer of hangen schaduwdoeken, zodat de kinderen voornamelijk in de schaduw spelen.
- De zandbak heeft een hoes die de zandbak afdekt als kinderen er niet in spelen, er hangt een schaduwdoek boven de zandbak wanneer de kinderen in de zandbak spelen. Kinderen spelen dus nooit in de felle zon in de zandbak.
- Wij letten op dat kinderen niet te lang in de zon spelen.
- Wanneer wij merken dat kinderen het te warm krijgen, gaan ze naar binnen.
- Zonnepetjes en -hoedjes doen wij, indien aanwezig, op.



- De kinderen krijgen ieder uur wat te drinken, zo verkleinen wij de kans op uitdroging.
- Kinderen onder de 12 maanden stellen wij niet aan direct zonlicht bloot.
- Tussen 12.00 uur en 15.00 uur spelen wij met felle zon niet buiten.
- Vanaf 15.00 uur spelen wij, indien er nog felle zon is, in de schaduw.
- Wanneer de temperatuur 4 dagen of langer, 27 graden of hoger, wordt verwacht, spelen wij alleen in de ochtend buiten of gaan helemaal niet naar buiten met de kinderen. Hier kijken wij op dat moment naar.

9.2 App

Op kinderdagverblijf De Scharrelboerderij, werken we met een digitaal systeem in de vorm van een app. KOV app.

9.3 Samenwerkende instanties

Verschillende basisscholen:

Om de overgang van onze 3-jarigen zo voorspoedig te laten verlopen staan wij in contact met verschillende basisscholen in de buurt. Vlak voor uw kind op de basisschool gaat wennen ontvangt u van ons, tijdens een persoonlijk gesprek, een overdrachtsformulier. Hierin staat informatie over uw kind op verschillende ontwikkelingsgebieden. Dit overdrachtsformulier wordt met toestemming van ouders door ons aangeleverd op de desbetreffende school.

CJG (Centrum voor Jeugd en Gezin) en het consultatiebureau:

Het kan zijn dat we u tijdens een gesprek het advies geven om uw vragen voor te leggen aan het CJG of aan het consultatiebureau. Dit is een herkenbaar inlooppunt, waarbij ouders en/of verzorgers en jongeren terecht kunnen met al hun vragen betreffende opvoeden, gezondheid en opgroeien. Deze organisaties bieden ondersteuning en advies en hulp op maat. Het kan voorkomen dat zij met toestemming van ouders en/of verzorgers een kijkje komen nemen op De Scharrelboerderij om uw kind te observeren. Dit koppelen wij naderhand altijd terug aan ouders en/of verzorgers.

Veilig Thuis:

Binnen ons kinderdagverblijf zijn wij verplicht om te werken met een meldcode Huiselijk geweld en kindermishandeling. In deze meldcode staat een lijst van signalen waar onze pedagogisch medewerkers alert op moeten zijn. Voor raad en advies kunnen we altijd contact opnemen met Veilig Thuis. Meer hierover vindt u in ons veiligheids- en gezondheidsbeleid, die u kunt vinden op onze website www.descharrelboerderij.nl

Logopediste:

Binnen ons kinderdagverblijf besteden wij veel aandacht aan de taalontwikkeling van onze kinderen. Helaas kan het voorkomen dat de spraakontwikkeling van een kind zich niet voldoende ontwikkelt. Wij bespreken dan onze zorgen met u en verwijzen u



door naar de huisarts of het consultatiebureau. Waarschijnlijk zal hij/zij u dan doorverwijzen naar een logopedist. Mocht dit van toepassing zijn dan hebben we indien nodig contact met de logopedist over de vorderingen van uw kind. De logopedist zal de pedagogisch medewerkers tips geven en ook letten op opvallendheden in de spraak- en taalontwikkeling bij kinderen. Wanneer kinderen een achterstand hebben in hun spraak, is het belangrijk voor ze om vroegtijdig hulp te krijgen, zodat de spraak niet zorgt voor nog meer achterstand in hun ontwikkeling.

Kinderfysiotherapeut:

Binnen ons kinderdagverblijf besteden wij veel aandacht aan de motorische ontwikkeling van onze kinderen. Wanneer er bijzonderheden zijn in de motorische ontwikkeling, bespreken wij onze zorgen met u en verwijzen u mogelijk door naar een fysiotherapeut. De kinderfysiotherapeut zal indien gewenst en met toestemming van ouders en/of verzorgers uw kind komen observeren op De Scharrelboerderij.